

広 報

しか

ShikaTown

INDEX

NPO 志賀町福祉作業所	2
西山台ニュータウン	4
まちかどルポ	8~11
情報パーク	12~15
生涯学習だより	16~17
健康カレンダー	19



元気いっぱい
あつーい夏を吹っ飛ばせ



2010

8 月号

August

No.60

志賀町末吉にある志賀町福祉作業所には、現在6人の通

所生と2人の職員がいて、空き缶を分別し、売ることができるアルミ缶をプレスしている。

この作業所は、志賀町初のNPO団体となり、活動している。

志賀町福祉作業所は、平成6年の4月に現在も所長を務めている小杉正気さんと通所生4人でスタートした。

設立したきっかけは、小杉さんの子どもが養護学校に通っていた、卒業しても就職する環境がなかったことから、子どもに仕事をさせてあげたいという思いからだった。

小杉さんの呼びかけで、4人の通所生が集まり活動が始まった。

当初は、農作業と現在まで続けている空き缶と瓶の分別作業だった。

当時は、県からの補助金のほか、町からごみリサイクルの委託を受け、年間で100万円ほどの収入を得ていた。その収入は通所生の給料などに支払われていた。



NPO法人志賀育成会 志賀町福祉作業所

ところが、そんな状況が一変する事態が起こった。

平成15年に羽咋郡市広域圏事務組合がごみのリサイクル事業を始めたのである。これまでは、それぞれの町で独自にごみを処理していたものを、羽咋市にあるリサイクルはくいで、羽咋市、志賀町、宝達志水町、1市2町のごみを集め、一カ所で処理するというものだ。これによって、年間100万円ほどあった収入が一気に0円になってしまった。

このままでは、存続できないと考え、仕事探しが始まった。

そこで考え出したのは、干ししいたけの加工だ。作業所には乾燥機があり、小杉さんの所有する山には、しいたけを育てる原木があった。

販売は西山パーキング直売所やみちのえき旬菜館、いこいの村能登半島に委託した。

しかし、期待していたほど収益が上がりなかった。

経費をかけずに、通所生が作業できる仕事を考えた。

乾燥機を生かして、干しイモ作りに取り掛かった。初年度は6万円を売り上げた。売り上げは年を追うごとに伸びていった。小杉さんは「作業所の貴重な収入源となっている」と話す。サツマイモは、作業所の農園で栽培したものを使用しているため、大量生産には限界がある。それでも平成18年には収穫したサツマイモの6割にあたる量を干しイモにして、820パックを出荷した。

現在は、「広報しか」の町外発送分の封入作業や町の特産品となっているころ柿を詰める箱作り作業を行っている。

広報の封入作業は行政改革の影響を受け、ピーク時の5分の1まで仕事は減ってしまったが、ころ柿の箱作りは年々仕事量が増えている。JA志賀から箱作りの委託を受け、11月中旬から12月中旬の間に、約5万箱を作っている。

通所生と職員がほとんど休まず作業する。1日に千箱以上を組み立てる。座っての手作業のため、肩こりがひどい。それでも、作業



これだけ集めてもわずかな金額にしかない



驚くほど早く仕分ける通所生たち。あっという間に一籠を終わらせてしまう



こすぎ せいぎ
小杉 正気

NPO法人志賀町福祉作業所所長で公益社団法人石川県手をつなぐ育成会会長を務めている。東京、金沢と忙しく飛び回る日々が続いている。

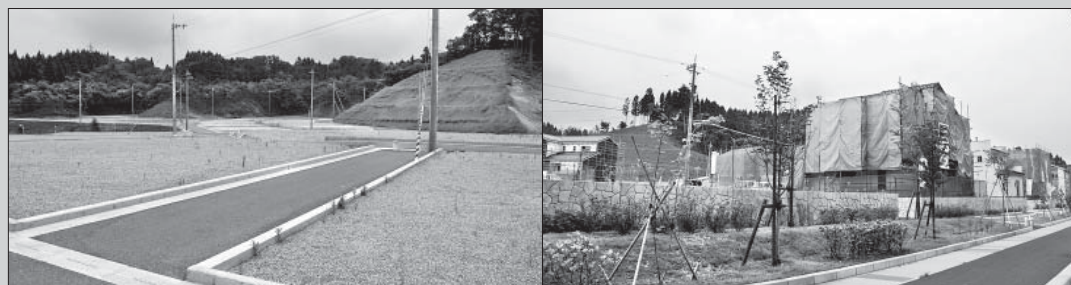
所の貴重な収入源となっていて手を抜くわけにはいかない。現在の福祉作業所は空き缶リサイクルと干しイモ作り、ころ柿の上ぶた作りが主な収入源。小杉所長によると、北京オリンピック後にアルミの価格が3分の1程度まで下がっていることや干しイモ作りは、婦人加工連も作り始めたため、売り上げが落ちることが予想される。作業所の運営はますます厳しくなるという。幾多もの困難を乗り越えてきたNPO法人志賀育成会志賀町福祉作業所は過去を振り返らず、常に前を向いてひたむきにがんばっている。

西山台ニュータウンで新築の家が続々と完成

—新しい街が間もなく誕生します—



第2工区北側から見た第1工区の様子



第2工区分譲地の一部

第1工区北側から見た様子

今年の4月から着工が始まっている、西山台の住宅建設がピークを迎えている。

平成4年にニュータウン構想に取り掛かり、数力所の候補地の中から現在の場所が選ばれた。平成7年度から用地買収が始まり、平成9年度には、土地を造成するために必要な開発行為許可申請などの許可を受けた。

しかし、バブル崩壊の影響が大きく、事業そのものを凍結せざるを得ない状況になった。

その後も日本経済が低迷し続け、比較的仕事がある都会へ若者の人口流出が全国的に深刻な問題となった。

平成18年度、町は人口流出に歯止めをかけるべく、若者定住を柱にしたニュータウン構想に取り掛かった。ちょうどその頃、老朽化が進み、地震によって傷みが増した志賀消防署の移転建設用地にもなった。

平成20年7月に第1工区の工事が始まった。同年9月から55区画の予約分譲を開始したところ、多数の応募があり、すべて予約で埋ったことを受け、第2工区34区画の造成工事を前倒して実施した。

その矢先にアメリカでは、投資銀行リーマンブラザーズが経営破たんし、100年に1度と言われる世界的な不況の影響で、土地の分譲契約や、予約契約数の減少がみられたが、現在では第1工区13区画、第2工区8区画の21区画を残すのみとなっている。

西山インターチェンジまで車で2分、商業エリアまで車で3分で行けるため立地条件も良い。公園やベンチがいくつもあり環境も良い。のんびり田舎暮らしをするなら今が いい機会かもしれない。

お問い合わせ

建設課 都市計画担当

☎ 0767-32-9211

FAX 0767-32-3978

えっ!!救急車を呼んだのに、消防車が来た!?

羽咋郡市消防本部では、119

番通報の内容から、傷病者の状況が心肺停止状態かその状況に近いと判断される場合、多数の傷病者がいる場合、救急隊だけでは活動困難と判断される場合に、最寄の救急隊だけではなく消防隊にも出動指令を出し、救命活動と一刻も早く、病院に搬送するために救急活動の支援を行わせています。

この活動のことを「PA連携」と呼びます。「PA連携」とは、P(消防隊)とA(救急隊)が共同して現場活動を行うことをいいます。

管内の救急隊が出動中に救急要



志賀消防署 救急係
藤井 義徳 さん

請が重なった場合や、救急隊が病院から帰っている途中で、現場に到着するまでに時間がかかると判断される場合にも、消防隊がサイレンを鳴らして現場に急行し、傷病者の応急手当を行います。

消防隊の救急活動支援に対し、ご理解とご協力をお願いします。

いざというときに必ず役立つ救命講習を受けましょう。

突然、誰かが心肺停止状態で倒れたとき、あなたは救命活動を行うことができますか。

助かるはずの命を救うために、救命方法を学びましょう。お気軽にご相談ください。

各種救命講習を随時受け付けています。

- 上級救命講習(8時間・修了証交付あり)
- 普通救命講習Ⅱ(4時間・修了証交付あり)
- 普通救命講習Ⅰ(3時間・修了証交付あり)
- 一般救命講習(右記以外・修了証交付なし)

お問い合わせ
志賀消防署救急係 ☎ 32-1776
IP 8-32-1776

いしかわ環境フェア2010
ECO体験しよう

毎年開催している「いしかわ環境フェア」では、来場者のみなさんに体験コーナーやステージ、展示をおして、楽しみながら環境への理解を深めてもらうことを目的としています。ご家族みなさんでご来場ください。

日時 8月21日(土)、22日(日)

場所 石川県産業展示館4号館

主催 社団法人いしかわ環境

パートナーシップ県民会議

入場料 無料

お問い合わせ

石川県環境部地球温暖化対策室

☎ 076-225-1462

FAX 076-225-1466



志賀町 田の賃貸料情報

平成21年1月から12月までに締結(公告)された賃貸借における賃貸料水準(10aあたり)は、次のとおりとなっています。

平成22年6月25日

志賀町農業委員会

田(水稻)の部

締結(公告)された地域名	平均額	最高額	最低額	データ件数	
志賀町	基盤整備地域	10,100円	12,000円	7,000円	20
	未整備地域	7,100円	12,000円	4,000円	72
志賀町平均	8,600円	12,000円	5,500円	92	

- ※1 データ数は集計に用いた筆数です。
- ※2 この情報は、あくまでもデータ件数を取りまとめたものです。地域の実状を踏まえ、賃貸料は相互の協議によって決定してください。

国民年金保険料の納付が困難な場合は 「保険料の免除制度」があります

国民年金保険料（平成22年度：月額15,100円）の支払いが、経済的に困難な場合は、「保険料の全額免除制度」または「一部納付制度」をご利用ください。（ただし、所得審査のため税務申告をしている必要があります。）

所得による免除の基準

免除の種類	免除の所得基準額	月額保険料
全額免除	(扶養親族などの数+1)×35万円+22万円	0円
4分の3免除	78万円+(扶養親族などの数×38万円)+社会保険料控除など	3,780円
半額免除	118万円+(扶養親族などの数×38万円)+社会保険料控除など	7,550円
4分の1免除	158万円+(扶養親族などの数×38万円)+社会保険料控除など	11,330円

※基礎控除額38万円は、次の扶養親族について各金額に読み替えて計算します。

●老人控除対象配偶者または老人扶養親族 48万円 ●特定扶養親族 63万円

※所得基準を超えていても、失業した場合や天災により損害を受けた場合などの理由で免除が承認されることがあります。

●免除の承認期間

免除の承認期間は、7月から翌年の6月までです。申請が遅れた場合でも7月まで遡って認められます。平成22年度の申請は平成22年7月1日から受付を行なっています。

●全額免除の継続申請について

保険料の全額免除(失業や天災等を理由とした場合を除く)が承認された人で、申請時に申請された場合、翌年度以降もあらためて申請を行わなくても、継続申請があったものとして自動的に審査されます。

●一部納付制度の継続申請について

一部納付制度(一部免除)の承認を受けている人で、引き続き7月からも申請を希望する人は、新たに免除の申請が必要です。

●申請は町の国民年金窓口まで

退職した人で免除を希望する人は

免除は前年の所得を基準に承認されますが、免除基準を超えている場合でも失業などの事由により、保険料の納付が困難なときは特例の承認が受けられます。

申請には以下のいずれかの書類が必要です。

- 雇用保険受給資格者証
- 雇用保険被保険者離職票
- 離職者支援資金の貸付決定通知書
- 雇用保険被保険者資格喪失確認通知書
- 上記書類に準ずる公的機関の証明

○法定免除の対象者とは

- 生活保護法などによる生活扶助を受けている人
- 障害基礎年金または被用者年金の障害年金(1・2級)の受給者

上記の人は、その期間の保険料の全額が自動的に免除されますので届出を行ってください。

◆国民年金に関するお問い合わせ・相談は

七尾年金事務所 ☎ 0767-53-6511、志賀町住民課国民年金担当 ☎ 32-9121

・弁護士（元高等検察庁検事）
愛知学院大学法科大学院特任教授
國田 武二郎（堀松出身）

東京地検、名古屋地検、横浜地検、岡山地検、福井地検等で捜査・公判検事として財政・経済事犯、公安・労働事犯、選挙事犯、暴力事犯、風紀・麻薬事犯、外国人犯罪、少年犯罪、交通事故など数多くの事件を担当。仙台高等検察庁検事として若手検事の指導育成にもあたる。平成15年6月、愛知県弁護士会に弁護士登録。あすなろ法律事務所という名称で法律事務所を開設し、弁護士として活動。また、愛知学院大学法科大学院特任教授として法科大学院で教鞭を取っている。平成20年から愛知・三重両県の産業保健推進センター産業保健相談員、年金記録確認愛知地方第三者委員に就任、その他、愛知県警察学校で講師。

法 相 談 律

失業保険を巡る諸問題（その1）

Q：勤務先が倒産してしまい、失業保険（雇用保険）の給付を受けたいと思います。失業保険の給付を受けるには、どのように手続きをしたらよいのでしょうか。ちなみに私は、年齢は40歳で勤続年数は11年になります。

A：結論から言いますと、やむを得ず退職したあなたが支給される期間は240日です。そもそも、雇用保険制度は労働者が失業した場合に、労働の意思と能力があるにもかかわらず再就職できないときに、生活をしていくうえで必要なお金（基本手当）を給付することで生活の安定を図り、また再就職の援助を行うことで求職活動を容易にすることなどを目的としています。

ただし、次の要件を満たさなければ支給できません。一つは、職場により雇用保険の被保険者ではなくなったこと。二つは、労働の意思および能力があるにもかかわらず、職業に就けない状態であること、三つは、失業した離職者が原則として会社を辞めた日以前の、1年間に被保険者期間が6カ月以上あること。

ですから、病気やけがですぐに就職できない人、妊娠、出産などのため就職できない人、定年退職して、しばらく休養しようと思っている人、結婚して家事に専念する人、自営を始めた人（準備段階を含む）、新しい仕事について時、会社・団体の役員に就任した時は支給を受けられ

ません。

手続きとしては、最初にあなたの住所の所在地を管轄するハローワーク（公共職業安定所）に行き、求職の申込みを行って、失業の認定を受ける必要があるのです。そのときに、会社から受け取った離職票と雇用保険被保険者証、印鑑、運転免許証など住所や氏名として年齢を確認できる官公署発行の書類、また写真1枚（3センチ×2.5センチ）も持参してください。基本手当の振込先口座番号の控えも必要となります。失業の認定は、労働の意思と能力があっても、仕事に就いていない状態にあることを確認することで、通常は4週間に1回行われます。基本手当の受給は、「自分の都合」により離職した場合は3カ月経過しないと開始されませんが、あなたのケースのように倒産をともなって離職した場合など、再就職の準備をする余裕もなく離職を余儀なくされた人（特定受給資格者という）や、正当な理由（事業主からの働きかけや事業所移転など）があった自己都合退職の場合は、先ほどの3カ月の給付制限がなく、基本手当を受給することができます。この特定受給資格者の所定給付日数は、自己都合退職者や定年退職者（特定受給資格者以外）よりも多いので手厚い保護が受けられます。そして、勤続年数が長いほど、年齢が高いほど、もらえる日数は多いというわけです。設問では、11年保険加入されていて、35歳以上45歳未満ですので、240日の給付が受けられることとなります。詳しくは、職安にお聞きください。