

し

ShikaTown

か



12月15日に上熊野保育園で行われた餅つき会。たんぼぼ組からひまわり組の園児30人が参加しました。

出来あがった餅にあんこ、大根おろし、ごま、抹茶きなこを付け、保育園で育てた野菜がたっぷり入った豚汁といただきます。おいしく食べました。

INDEX

特集 町長新年のご挨拶	2
物品売り払いのお知らせ	8
まちかどルポ	12～13
情報パーク	14～16
生涯学習だより	17～19

1

2011
No. 65



志賀町長

小泉 勝 謹賀新年

明けましておめでとうございます。
ます。

町民の皆様には、清々しい新春
をお迎えになられたことと、心
からお慶び申し上げます。

昨年を振り返って

昨年は記録的な猛暑が続き、お
年寄りや子どもたちまで、熱中
症予防など体調管理が難しい夏
でした。また、農作物に関しても、
高温と多照が原因と思われる品
質や生産量の低下があり、特産

品などにも影響を及ぼし、たいへ
ん心配しています。

昨年11月北陸の金融経済月報に
よりますと、「北陸の景気は持ち
直しの動きが弱まりつつある」と
あります。個人消費に関しては、
エコカー補助金終了後の乗用車販
売は大幅に減少しており、家電販
売に関しても、エコポイント縮小
前の駆け込み需要で、主力の薄型
テレビの販売が大幅に増加しまし
たが、乗用車販売と同様、今年3
月末の家電エコポイント制度の終
了により、減少すると思われます。

次世代を担う子どもたちを安心

して育てるため創設された「子ども手当」に関しても、民間需要が増え、経済活性化のカンフル剤になることを期待しておりましたが、今のところ目に見える大きな変化は無いようです。

依然として景気低迷の影響は大きく、雇用情勢は、厳しい状況のまま、暗いニュースが続く一年でした。

そのような中、ベアリング（軸受）や精密機器商品などの製造・販売を行っているNTN株式会社

には、昨年1月に「株式会社NTN志賀製作所」を堀松工場団地内に立ち上げていただき、更に能登中核工業団地でも12月に「株式会社NTN能登製作所」の設立を発表していただきました。能登製作所は、平成24年4月に従業員90人で操業する予定であり、石川県などど町が力を注いでいた企業誘致が実を結び、本当にうれしく思っています。

魅力あるまちづくり

「まちづくりは人づくり」であると考えています。小さな頃から、故郷（ふるさと）、地域活動、伝統文化を大切にする心を育む教育に力を注ぐ必要があります。また、魅力ある町には、魅力ある多彩な人たちが集まります。そのような方々、そして、若い世代の方々が志賀町で定住できる環境を整えていきます。

定住促進対策として、平成20年9月より予約分譲を開始した「西台ニュータウン」は、現在では、

全89区画中おおむね8割の契約で、内42棟が既に完成もしくは建築中となっています。今後も、企業誘致に力を注ぎ、「働く魅力」「住む魅力」にあふれるまちづくりを目指します。

やすらぎのまちづくり

少子高齢化、過疎化の進展は、能登地区の市町が頭を悩ませている問題の1つです。その中で、私たちの町では、少子化への歯止めそして定着促進を目指し、町独自の取り組みを行っています。

「第3子以降の出産を対象にした出産祝金」、「中学卒業時までの乳幼児・児童医療費助成」、「第3子以降の小・中・高校入学助成」など子育て家庭への経済的な支援を行っています。また、子供たちの健康を守ることを目的に、今年度より「子宮頸がん予防ワクチン接種」の費用全額助成を始めています。

高齢化については、昨年12月1日現在、町の65歳以上の人口は7、

629人で、高齢化率は約33%となっています。保健・福祉・医療体制の充実を図るのはもちろんですが、買い物や通院などに利用していただくためのコミュニティバスの運行や、介護サービスの充実など、一人暮らしの高齢者や高齢世帯、障害者の皆様にも、日常生活を無理なく営むことができる環境を整備していきます。

活気ある明るいまちづくり

私たちの町は、能登有料道路のインターが3カ所あり、能登空港も近く、そして、能越自動車道も全線開通や北陸新幹線の開通、能登有料道路の全線無料化を控える交通便利性の高い地域です。そのメリットを活かし、県などと協力しながら企業誘致を積極的に行っています。雇用の場が増えれば、労働人口、若年層の人口増も見込まれ、そして、町全体が活気づきます。現在のように景気低迷時代においては、行政と民間が、知恵を出し合い、協力して、「活気あ

る明るい志賀町」のために努力していかなければならないと強く感じています。

昨年6月、北陸電力より、志賀原子力発電所1号機で導入を目指すプルサーマルについて事前協議の申し入れがありました。北陸電力には、住民の皆様の原子力発電に対する思いを真摯に受け止め、「安全・安心・安定」の構築を目指した取り組みを継続し、十分な説明をするよう強く求めています。その上で、住民の皆様の貴重な意見を尊重し、議会とも相談しながら判断していきます。

また、原子力立地に伴う恩恵に頼るだけではなく、町の財政事情をオーブンにして住民の皆様に理解していただき、住民と行政が一体となって、財政的に自立した「稼げる自治体」を目指していきたいと考えています。

未来へのまちづくり

これまでのまちづくりは、能登金剛や志賀の郷といった豊かな自

然を活用した観光産業、地域特性を生かした農林水産業の振興、原子力発電所の立地や能登中核工業団地への企業誘致などを重点的に行ってきました。

これからの私たちの町「志賀町」は、決して予断を許さない財政事情を念頭に置き、さまざまな環境変化と住民の真に必要としているニーズに応えられるよう、行財政改革を推し進めながら、柔軟かつ機敏に対応しなければなりません。そして、子どもから高齢者まで全ての住民が、「将来にわたって安心して暮らせる、魅力的で笑顔があふれるまちづくり」を目指し、全力で取り組んでいきます。

結びにあたり、今年1年が皆様方にとっても、志賀町にとっても良い年でありますよう、心から祈念いたしました。新年のごあいさつといたします。

平成23年元旦

福井県高浜町・石川県志賀町 姉妹都市交流「友好旗」完成!!

福井県高浜町と志賀町とは毎年姉妹都市交流を行っています。今年度は、姉妹都市提携調印式典を行って20年の節目の年。この交流事業を両町皆さんに親しみのもてる事業にしていきたいと考え、友好のシンボルである「友好旗」を両町の中学生にデザインしてもらい、作成しました。



※志賀町役場本庁ロビーに姉妹都市交流の展示があります。

○交流の始まり

福井県高浜町は、福井県の嶺南地方に位置し、移動時間は、北陸自動車道を利用して4〜5時間ばかりです。

そのような遠距離になる高浜町と志賀町はどのようなむすびつきがあるのでしょうか。

およそ380年前、福井県若狭高浜に住む漁師が、漁船に乗って現在の志賀町高浜町の港にやってきました。重税に苦しんでいた漁師たちは自然豊かなその地をたいへん気に入る、そのまま移住したと言い伝えられています。志賀町高浜町の小浜神社も故郷を偲んで名付けたそうです。また、高浜町には若狭や南など若狭高浜にゆかりのある苗字が多くあります。

昭和63年7月に福井県高浜町田中町長はじめ14人の皆さんが、友好船に乗って来町し、第1回西能登やっちゃん祭りに参加していただいたことが姉妹都市交流の始まりです。そ

の後、平成2年11月に姉妹都市提携の調印式を行い、本格的に姉妹都市交流が始まりました。

○交流の内容

毎年交替で、交流事業を企画し、お互いの町に招待しています。平成21年は、志賀町高浜小学校の児童が、福井県高浜町リーダーズクラブの2泊3日の夏合宿に参加し交流を深めました。平成20年は、福井県高浜町の少年野球クラブを招待し、志賀町地元の少年野球クラブと交流試合を行いました。その他、高浜町の7年ごとに開催される「式年大祭」にご招待していただいたり、志賀疾風太鼓保存会の皆さんが高浜町の文化祭に参加したり、両町の水墨画会による合同展覧会の開催や各種スポーツ、文化交流など、多彩な交流を重ねてきました。



平成20年交流事業の様子 ※2泊3日、高浜町リーダーズクラブのみなさんにお世話になりながら、仲間と協力してどんなことにもチャレンジし、大きく成長した高浜小学校のみなさん。

○平成22年の交流事業

今年度は姉妹都市提携の調印式から20周年の年。福井県高浜町の中学生と地元志賀中、富来中の生徒たちと共同で「姉妹都市交流友好旗」を作成しました。福井県高浜中学校25人と志賀中学校7人、富来中学校7人の生徒が、姉妹都市交流をイメージして描き上げたデザイン画をもとに、志賀町在住の洋画家高崎高嗣先生にアドバイスをいただきながら、「友好旗」を完成させました。中心に描かれたスローガンもみんなで考えたものです。短い時間でしたが、みんなで役割分担し、協力して仕上げることができました。今後、交流事業を開催する際には、この旗を掲揚し、お互いの絆を深めていきたいと考えています。



高崎先生と一緒に文字のデザインを考えています。



完成した友好旗と一緒に記念撮影。
「Friends 翼 はばたけ！みんなの絆」も輝いています。



みんなでデザイン画の位置を確認しました。

●家庭系可燃ごみの有料化●

志賀町廃棄物総合対策審議会から答申がありました

平成22年11月29日、当町の廃棄物総合対策審議会から、志賀町長に家庭系可燃ごみの有料化などに関する答申が提出されました。

町では、答申された内容を、近年の社会環境の変化などを考慮しながら検証し、可燃ごみの有料化導入を協議していきます。

○これまでの経緯○

町では、廃棄物の発生抑制（リデュース）、再使用（リユース）、再利用（リサイクル）の取組を通じて、循環型社会の構築を推進しています。今後より一層、循環型社会の構築を進めるため、11月に「志賀町の可燃ごみ収集に関する今後のあり方」「指定ごみ袋および指定シール制による有料化」について、志賀町廃棄物総合対策審議会に意見を求めました。

○答申のおもな内容○

- ①有料化に伴う不法投棄が増大しないよう監視体制の充実を図ること。
- ②無料であった家庭系可燃ごみの有料化を行い、現段階で理解が得られやすい価格設定である30円程度とすること。
- ③ごみ袋については、県内で多く流通している45リットル以下のごみ袋を使用するよう周知活動を行うこと。
- ④指定シール制と指定袋制については、指定シール制を取り入れること。
- ⑤実施時期については、町民周知が行き渡るよう徹底して広報活動を行うことを前提とし平成23年10月1日若しくは24年度当初からとすること。

審議会では、「志賀町の可燃ごみ収集に関する今後のあり方」についての諮問をうけて、ごみ減量に有効とされる、ごみ収集の有料化導入および循環型社会構築に向けたリサイクルの一層の推進方策を取り上げて審議した結果、町において循環型社会を構築するにふさわしい広報活動を速やかに行



入札参加資格審査申請書の提出について

平成 23・24 年度において、志賀町が発注する建設工事などについて、競争入札および見積徴集に参加を希望する人は、2 月中に企画財政課まで資格審査申請書を提出してください。（郵送可）

志賀町ホームページで要領および様式などの詳細を掲載していますので確認してください。

ホームページアドレス <http://www.town.shika.lg.jp>

【工事、測量・建設コンサルタント】

申請書様式 志賀町指定様式は、志賀町ホームページまたは企画財政課にあります。

次の書類を各 1 部提出してください。

	書類の名称	建設工事	測量・建設コンサル
①	競争入札参加資格審査申請書	●	●
②	総合評定値通知書（経営事項審査結果通知書）【写し】	●	
③	許可証明書および登録証明書 【写し】	●	●
④	工事経歴調書または測量等実績調書（直前 2 年の各営業年度分）	●	●
⑤	技術職員名簿など	●	●
	総括表	●	●
	技術職員名簿または経歴書	●	●
	※委任状提出の場合は、委任先の技術職員名簿または経歴書	●	●
⑥	決算書（直前 2 年の各営業年度分）【写し】		●
⑦	納税証明書「国税（所得税、法人税、消費税）、県税、市町税」【写し】 ※未納税額がない旨の証明	●	●
⑧	使用印鑑届	●	●
⑨	委任状（代理人を選任した場合提出してください。）	●	●
⑩	営業所一覧（該当者のみ）	●	●

（注）建設工事入札参加申請者は経営事項審査を受審し、格付けに必要な総合評定値を有していること。

【物品など】

申請書様式 志賀町指定様式は、志賀町ホームページまたは企画財政課にあります。

次の書類を各 1 部提出してください。

①	競争入札参加資格審査申請書（物品など）
②	商業登記簿謄本（法人の場合に限る。申請日の 2 カ月以内のもの）【写し】
③	決算書（直前 2 年の各営業年度分）【写し】
④	納税証明書（消費税および地方消費税、県税、市町税）【写し】 ※未納税額がない旨の証明
⑤	委任状（代理人を選任した場合提出してください。）
⑥	営業所一覧（該当者のみ）
⑦	計量・防除（駆除）・清掃・警備・建物管理などで資格を必要とする業種は、許可書・資格者証を添付 【写し】

申請を行う業務ごとに、書類をフラットファイル（A4-S 型）につづり、提出してください。

（注）色指定あり 工事・・・青 測量・建設コンサル・・・黄 物品など・・・ピンク

資格審査申請書の商号または名称および代表者名には必ずフリガナをつけること。

A4 ファイルについても、表紙および背表紙には商号または名称を記載してください。

受付期間 平成 23 年 2 月 1 日～2 月 28 日（土、日、祝日を除く）

受付時間 9 時～17 時（時間厳守）

お問い合わせ先・提出先 企画財政課契約担当 ☎ 32-1111（内線 334）

志賀町に新たな街が誕生しました



志賀町が造成した西山台ニュータウンは、昨年の4月から第1工区、9月から第2工区の販売を開始したところ、残りわずか12区画を残すのみとなりました。

現在では第1工区で35棟、第2工区で7棟あまりが建築工事に着手していて、すでにニュータウンでの新たな生活を送っている人もたくさんいます。

町では残りの区画についても、販売を継続しています。ぜひ現地をご覧になり希望する宅番の情報など、建設課までお気軽にお問い合わせください。

各種奨励金制度による手厚いサポートが受けられます

土地購入奨励金 最大 100万円

定住促進奨励金 最大 50万円 合計で最大 150万円

※奨励金については、それぞれ交付要綱が定められています。交付される奨励金の額については建設課までお問い合わせください

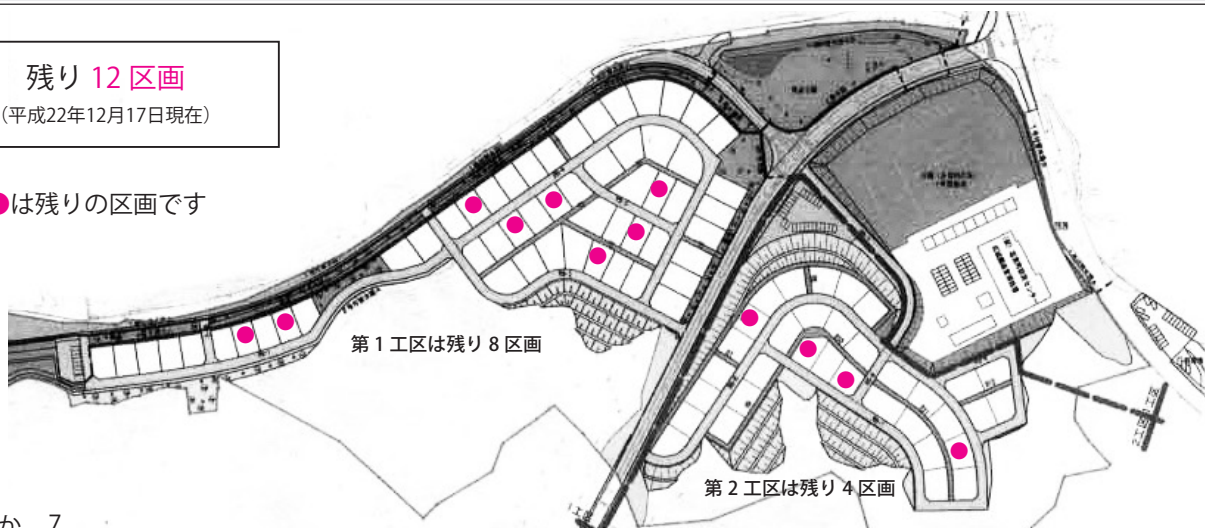
■申し込み先・お問い合わせ先

建設課 〒925-0198 石川県羽咋郡志賀町末吉千古1番地1

☎0767-32-1111（代表）FAX 0767-32-3978 ホームページ <http://www.town.shika.lg.jp/>

残り12区画
(平成22年12月17日現在)

●は残りの区画です



物品売払いのご案内



物品（58品）の売払いを行います。

キャビネット、テーブル、イスなどを売払います。実際に皆さんに品物を見ていただく、下見会を1月16日（日）に旧母子センター（高浜町力96番地）で行います。時間は13時～16時までです。

入札を希望する人は1月11日（火）から1月18日（火）までに企画財政課監理室へ入札をお願いいたします。ただし、1月16日（日）は下見会場となります。その際は、本人が確認できるものおよび印鑑を持参してください。

開札を1月19日（水）に行い

落札決定は、入札金額が一番高い人となります。引き渡しは1月20日（木）、21日（金）、23日（日）の13時30分～16時を予定しています。ただし、代金納入後とします。

また、入札期間および開札日などが変更となる場合があります。詳しくは企画財政課監理室までお問い合わせください。

※ただし今回実施する入札は、志賀町内に住所を有する個人および法人に限ります。

お問い合わせ先

企画財政課監理室
公有財産管理担当

☎ 32・9230



物品 15
スチール製キャビネット大⑥



物品 21
スチール製キャビネット小④



物品 27
スチール製トレイ付キャビネット小②



物品 30～37
スチール製テーブル



物品 38
オルガン



物品 40
椅子①



物品 53
木製本棚



物品 57
インクジェットプリンター

ここに掲載された品物は、今回売り払われるもののほんの一部です。このほかにもさまざまな品物がありますので、下見会で実際に確認してください。

私たちの町の
民生委員・児童委員の
皆さんです
お気軽に相談してくだ
さい

民生委員・児童委員は地域社
会の生活に困っている人、児童、
障害者、高齢者などのことで問
題を抱えている人たちに、相談
や援助、情報提供を行う地域の
奉仕者です。

このたび、3年に一度の改選
が行われ、下記のみなさんが厚
生労働大臣から委嘱されました。民生委員法に基づく民生委
員と、児童福祉法に基づく児童
委員を兼任しています。

児童福祉に関することを専門
的に行う主任児童委員も配置さ
れていますので、お気軽に相談
してください。

お問い合わせ先

健康福祉課 ☎32・9131

志賀町社会福祉協議会

☎42・2545

土 田			上熊野				堀 松				志加浦					高浜町								担当地区	氏 名						
出雲・火打谷	館開	徳田	大笹牛ヶ首猪谷	田原・五里峠	米町・小室・松木	直海・促進住宅	長田・釈迦堂	神代・矢蔵谷	末吉	清美江・北吉田	梨谷小山	堀松・緑ヶ丘	赤住・北電寮 はまなす園	百浦	大津・小浦	上野	志賀の郷・健康村 ロイヤルシティ	安部屋・富田	川尻・町	契々等・あすろ	はまなす	旭ヶ丘・東旭	8区・9区・10区	7区・11区		5区・6区	3区・4区	1区・2区			
福島 素子	田中 綾子	谷内 雅子	稲畑 絹枝	松本 正子	福田紀代美	浦 外明	北谷 康子	平野力ズエ	藤井 弘子	河野 政美	和泉 利子	松嶋 政子	角田 治美	中谷きよ子	西井 専正	山瀬 和子	松本 力蔵	石蔵 三郎	大石 富子	平野 久子	後道 由幸	岡島 正子	矢田 淑枝	池上 明治	宮下 久幸	岡山 法子	池野 泰子	竹田 恒雄			
穂 来		熊 野				福浦		中甘田			下甘田		加 茂		土 田			担当地区	氏 名												
広地・東小室	生神・富来牛下	富来七海・富来	富来高田	富来領家町	富来地頭町	荒屋・谷神・六美	三明・中畠	草木・月用・町居	豊後名・中山 日下田	福浦港	甘田	岩田・坪野	福野・宿女	長沢	大島	米浜・大坂・六口	福井・館	二所宮		東谷内・上棚	安津見	倉垣	矢駄	谷屋・栗山	牧山・仏木	代田・新林	矢田・印内				
坂下 利隆	浦野 逸子	池端さつき	松村 和子	上欄 久雄	山崎比登美	藤川 増野	橋谷 昭江	井上 保英	山本 洋子	梢 公平	坂本 和美	今本美智代	加藤 勇雄	田口 秋子	坂井真由美	仙崎 好一	谷野 暢子	柴田 友子	大島 友子	山崎 功	安中 悦子	吉岡恵美子	新明 澄子	上嶋 昭子	西村美美江	小迫三代司	坪井 順成	辻口 美子	岡田 昭一		
全 域				主任児童委員	西 浦		西 海		西増穂			東増穂			稗 造			担当地区	氏 名												
政氏美和子	三原マサ子	磯部美知子	竹内とよ子		中坪 佳子	前浜	笹波	鹿頭	赤崎・小窪	西海千浦	西海久喜	西海風無	西海風戸	大福寺	稲敷・栢木	酒見	酒見・香能	相神・草江		大鳥居	中浜・給分	里本江	座主・中泉	八幡・八幡	保・切留	鶴野屋・地	阿川・入釜	尊保・藉・灯	和田・今田	江添・田中	貝田・大西
二所宮	高浜町	里本江	富来領家町		直 海	上田 孝子	佐野富美子	町居 俊江	山下美千代	奥 光男	上瀧 澄	薄川 昭男	黒崎 紀男	大場三枝子	大谷 文子	中島 雅子	中橋 満	山本 伸一		増田 邦彦	木村 眞澄	曾原美津子	鶴之家元彰	鋪村 一男	山本まゆみ	日爪 芳子					

子育て支援課からの お知らせです

志賀町保育園苦情解決第三者委員が、上記の主任児童委員の人たちに委嘱されました。保育園を利用している皆さんからの意見や要望などを受け付けて、助言や立ち会いによって解決するための委員です。

任期は平成22年12月1日から平成25年11月30日までです。

※詳細については、各公立保育園または、子育て支援課までお気軽に相談してください。

高浜保育園	☎32・0214
志加浦保育園	☎32・0427
上熊野保育園	☎38・1012
土田保育園	☎37・1002
加茂保育園	☎36・1205
下甘田保育園	☎36・1240
中甘田保育園	☎32・0369
とぎ保育園	☎42・0366
ますほ保育園	☎42・0227
子育て支援課	☎32・9122

「年金申告相談会」を開催します

開催日	時間	場所
2月9日(水)	10時～・11時～・13時～・ 14時～・15時～ (計5回)	志賀町役場1階 大会議室
2月10日(木)	10時～・11時～・13時～・ 14時～・15時～ (計5回)	富来活性化センター1階 大ホール

※会場は大変混雑が予想されますので、税務署から送付されたご案内に書かれている時間にお越しください。

●対象者

税務署から相談会のご案内の書類が届いた人で、公的年金受給者のみの人を対象としています。

※年金のほかに所得がある人は、この相談会では受け付けできませんので、注意してください。

●持参する書類

- (1) 税務署から送付された書類
- (2) 平成22年分公的年金などの源泉徴収票
- (3) 国民健康保険・介護保険・後期高齢者医療保険・国民年金などの支払証明書
- (4) 生命保険料・個人年金保険料・地震保険料の控除証明書
- (5) 医療費控除を受ける場合は、領収書と保険で補てんされた金額のわかるもの
- (6) 障害者控除を受ける人は、障害者手帳など
- (7) 筆記用具（電卓、ボールペンなど）
- (8) 印鑑
- (9) 申告者本人の預貯金の金融機関名、口座番号のわかるもの（振替納税や還付申告の場合）

●お問い合わせ

七尾税務署 個人課税第1部門 ☎ 0767-52-9336

志賀町税務課 住民税担当 ☎ 32-9142

事業主のみなさんへ

給与支払報告書の提出はお早めに

平成22年中に従業員に給料などを支払いした事業主は、給与支払報告書（1人につき2部）に総括表を添えて志賀町税務課まで提出してください。

●提出期限 平成23年2月1日（火）

●特別徴収のお願い

住民税（町県民税）を給与から引き落とし（特別徴収）していない事業所は、1回あたりの支払額が少ない特別徴収への移行をぜひ検討してみてください。

～町県民税申告書の送付について～

本年度から町県民税の申告書については、前年に町県民税申告を行った人を対象に1月下旬に直接郵送にて送付いたします。

確定申告 および町県民税申告に向けて

～ はじめて住宅ローン控除を受けられる人へ～

平成 22 年中に住宅を新築・購入または増改築などした人で、確定申告ではじめて住宅ローン控除を受けられる人は、必要書類をそろえて七尾税務署へ申告相談してください。

主な必要書類

- (1) 住民票の写し（役場住民課で発行）
 - (2) 家屋の登記事項証明書（七尾法務局で発行）
 - (3) 工事請負契約書（写）または売買契約書（写）など
 - (4) 住宅借入金の年末残高証明書
 - (5) 増改築等の場合は、建築確認済証（写）、検査済証（写）または増改築等工事証明書
- ※ サラリーマンの人は「源泉徴収票」も必要となります。

● 詳しいお問い合わせは 七尾税務署 個人課税第 1 部門 ☎ 0767-52-9336

～ 農業や営業などの事業収入がある人へ～

農業や営業などの事業収入がある人は、「収支内訳書」が必要となりますので、事前に作成しておいてください。

◎確定申告までの流れ



・収支計算とは

1 年間の収入金額から必要経費を差し引いて所得金額を算出する方法です。

収入金額	－	必要経費	=	所得金額
------	---	------	---	------

・収支計算を行うには

出荷伝票などの収入金額のわかる書類と、領収書などの必要経費のわかる書類の保存と日々の取引の記録（帳簿）が必要になります。

※ J A（農協）と取引している人で、J A（農協）が作成する確定支援用集計表などがあれば、収支計算をより簡単に行うことができます。

【注意とお願い】

収支内訳書を作成せずに申告相談に出向くと、申告終了までに長時間を要したり、必要書類を取りに帰っていただく場合がありますので、事前の準備と作成をお願いします。

また、米、果樹、家庭菜園等で、もっぱら家事消費のみで、出荷や販売をまったくしていない人は、農業所得としての申告は不要です。

谷口敢治君 相撲全国大会出場

11月18日（木）にJOCジュニアオリンピックカップ第23回全日本小学生相撲優勝大会に出場する谷口敢治君（土田小5年）が小泉町長のもとを訪れました。

谷口君は8月と9月に行われた県大会で3位に入り、10月に行われた全日本小学生相撲優勝大会第13回北信越大会で2位となり、全国大会出場を決めました。

小泉町長は「悔いのない相撲を取ってほしい」と激励し、谷口君は「自分の相撲が取れるように頑張ります」と健闘を誓いました。



谷口さん親子と小泉町長との記念撮影の様子



大賞を受賞した加茂小学校のみなさん

全国子ども版画コンクール 大賞に加茂小学校

11月28日（日）志賀町文化ホールで、第3回全国こども版画コンクールin志賀の表彰式が行われました。

今年で3回目を迎えたこのコンクールには、町内の園児、小中学生のほか青森県や福井県などの県内外から約1,200点もの応募がありました。

最優秀賞にあたる大田耕士記念大賞には、加茂小学校4年生・5年生13人が制作した「力をあわせて地引網」が選ばれました。27日～29日までの3日間、入賞作品が公開されました。

能登中核工業団地にNTN(株)が進出表明

能登中核工業団地に新しくNTN株式会社が進出します。

NTN株式会社はジェット航空機から建設機械、情報機器など、あらゆる産業に応用されるベアリング、等速ジョイントなどの製造・販売をしています。

今回進出を表明した株式会社NTN能登製作所では、産業機械用ベアリングの製造事業を行います。

当初の地元雇用は90人程度を見込んでいますが、事業拡大に伴い順次増員を予定しています。

工場の着工は平成23年5月を予定しており、翌24年4月に操業を開始する予定です。



谷本知事、NTN(株)会長の鈴木氏、小泉町長



白鳥たちが福野潟から飛び立つ様子

福野潟に100羽以上の白鳥が飛来

毎年、11月の下旬から12月中旬にかけて福野潟に白鳥が飛来します。今年は30～40羽のグループ3組が確認されました。中には、灰色の毛をした子どもの白鳥もいて、グループごとに分かれて、田んぼに生えた草などを食べていました。



完成した福浦港中島線のテープカットをする様子

主要地方道福浦港中島線が完成

12月12日（日）熊野地区町居で主要地方道福浦港中島線のうち草木一町居間（1,840メートル）が開通し、現地で開通式が行われました。

平成7年より着工が始まった工事は平成15年度に730メートルが完成し、残る区間を工事していました。

式典には、谷本知事や小泉町長などが出席し、テープカットをして開通を祝いました。

式典後には、熊野多目的集会施設で、園児たちによるよさこいソーランが披露されました。

フローリィがポインセチアを中学校に寄贈

12月4日（土）と6日（月）花のミュージアムフローリィが町内の中学校にポインセチアを寄贈しました。

12月1日から冬期休館に入ったフローリィは、館内に展示されていたポインセチアを志賀中学校と富来中学校にそれぞれ25鉢ずつ寄贈しました。

ポインセチアはクリスマスを彩る代表的な植物とされ、生徒たちは寄贈された花を玄関に並べました。



フローリィの館長から花を贈られる両校の生徒たち



新型の小型ポンプの操作方法を教わるみなさん

新型小型ポンプを上野と米町が更新

12月9日（木）、志賀消防署で上野地区と米町地区の小型ポンプが更新されました。

上野地区では「とてもうれしい。自警団の大会では優勝目指して頑張りたい」と話し、米町地区は「30年以上経っていたので管理が大変だった。待ちに待った新しいポンプでうれしい。火事はない方がいいが、備えは万全になったと思います」とお礼を述べました。

町内IP電話を公共施設に設置

12月13日（月）に志賀町役場に町内IP電話が設置されました。バス停などの公共施設にも設置されています。

これはまちづくり委員会の提案で導入されました。

町内IP電話は次の公共施設に設置されています。

- ①役場本庁舎 ②富来支所 ③志賀クリニック ④富来病院
- ⑤総合体育館 ⑥富来勤労者体育センター ⑦高浜バス停
- ⑧富来バスターミナル



役場に設置された町内IP電話を利用する人

SHIKA TOWN 情報パーク

INFORMATION PARK

納税は
お忘れなく!!

納税のお知らせ

- ・町県民税第4期
 - ・国民健康保険税第7期
 - ・後期高齢者保険料第10期
 - ・介護保険料第7期
- 納期限は1月31日(月)です。

公共施設への電話はIP電話をご利用ください。

相談

総合相談(無料)

総合相談所を町内2カ所で開催します。どちらの地域でも相談できます。お気軽にお越しください。※秘密は厳守します。

△志賀地域△

◆日時 1月14日(金)10時～15時

◆場所 志賀町文化ホール2階

問 志賀町社会福祉協議会志賀支所

☎ 32-1363

△富来地域△

◆日時 1月11日(火)10時～15時

◆場所 富来行政センター1階

101会議室 社会福祉協議会事務所前

※1月～3月は場所が変更になります。

問 志賀町社会福祉協議会

☎ 42-2545

ひとり親家庭相談

自立支援員が相談に応じています。くらしのこと、子どものこと、貸付金のこと、就職のことなど、どんなことでもお気軽に相談ください。

◆日時 1月27日(木)10時～15時

※毎月第4木曜日

◆場所 役場本庁舎 相談室

問 子育て支援課

☎ 32-9122

志賀町要保護児童対策地域協議会だより

虐待を受けた子どもたちのこと

虐待によって、子どもは耐え難い苦痛を味わい、生まれてこなければよかった、生きていてもしかたがないという思いが生まれ、誰にも愛されないという不安定な状態に陥ります。

そんな傷ついた子どもたちの心を救うためには、保護者の代わりの大人が1対1の関係を築き直し、愛着を結ぶ関係を作る必要があります。そして、その子どもが大人になるまで継続して支えることが大切です。

虐待を受け、危機的な状況にあると判断されたときには、まず児童相談所で一時保護されます。その後、児童福祉施設に入所したり、里親さんに委託されたり、または家族状況が良くなった場合は家庭に戻ったりして、子どもたちは安心した生活を送ることになります。いずれにしても子どもは大人によって支えられ、大人になっていきます。

問 子育て支援課

☎ 32-9122

七尾児童相談所

☎ 0767-53-0811

ハローワーク相談

◆日時 1月19日(水)

14時～15時30分

◆場所 富来活性化センター

問 商工観光課 ☎ 32-9341

障害者福祉総合相談

◆日時 1月12日(水)

13時30分～15時30分

◆場所 役場本庁舎 11会議室

問 健康福祉課 ☎ 32-9131

お知らせ

聴覚障害者の皆さんへ

手話通訳者の設置日のお知らせ
皆さんのご相談、行政手続きなどに対応しますので、どうぞお気軽に利用してください。
設置日時は次のとおりです。

◆健康福祉課窓口

※第1・第2・第3・第4(火曜日)

10時～正午(1/4・11・18・25)

※第1・第2(木曜日)

10時～正午(1/6・13)

※第3・第4(木曜日)

14時～16時(1/20・27)

◆富来支所総合窓口

※第1・第3(水曜日)

14時～16時(1/5・19)

大雪時の除雪優先道路を策定

県では、突発的な大雪に備え「雪みちネットワーク」を県下全域で策定しております。雪みちネットワークとは、幹線道路や病院、消防署などへのアクセス道路を守るため、大雪時に国、県、市、町が協力して優先的に除雪をして交通機能の確保を目標としている路線です。詳しくは、石川県のホームページ(<http://www.pref.shikawajp/michicontents/network.htm>)、または建設課や羽咋土木事務所にあるチラシをご覧ください。

問 羽咋土木事務所

☎ 0767-22-1225

建設課 ☎ 32-9211

医師、看護師などは2年ごとに現況の届け出が必ずです

◆対象 医師、歯科医師、薬剤師、保健師、助産師、看護師、准看護師の業務従事者

◆届出期限 平成23年1月17日(月)

◆届出先 石川県能登中部保健福祉センター企画調整課 ☎ 0767-

53-2482

石川県能登中部保健福祉センター
〒922-1170

石川県能登中部保健福祉センター企画調整課
☎0767・53・2482

積雪時のバス運行にご協力をお願いします

①県道や町道、バスの反転場所などの違法駐車は絶対にしないでください。

②積雪で竹や立木などが道路に覆いかぶさり、運行障害となっている場所があります。その場合は、原則地権者が伐採をしなければいけません。あらかじめ想定できる場所は区長さんから地権者にお話ししていただき、対処してください。ご協力をお願いします。

③積雪や凍結などで道路状況が危険な場合は、運行ルートを変更することがあります。あらかじめご了承ください。

また、運行ダイヤが遅れることもありますのでご理解をお願いします。

※年末年始のコミュニティバスの運行は、12月31日(金)から1月3日(月)は運休となります。

企画財政課 ☎32・9331

積雪時の水道メータ検針のお知らせ

積雪時には、メータ器周辺の除雪をお願いします。

毎月1～10日の間に、水道メータ検針をしています。

積雪などのために、水道メータの検針が出来ないときは、前月までの使用水量などを参考にした推定検針を行う場合があります。実際の使用料金との差は次月の検針で精算します。ご理解とご協力をお願いします。

上下水道課 ☎32・9241

募 集

古着のリフォーム教室

◆内容 古着を使って小物を作り、ごみを出さない工夫と布の有効利用を図る。

◆日時 1月8日(土)9時～

◆場所 リサイクルセンター

◆定員 15人

◆参加費 700円

◆持ち物 古着の布1枚、裁縫道具

◆講師 原田洋子氏

催し物

◆申込期間 1/4(火)～7(金)
問 クリンクルはくい
☎27・1153 FAX 27・1154

てんと市

◆日時 1月25日(火)

8時30分～13時

◆場所 道の駅「旬菜館」前
※皆さんのお越しをお待ちしています。

問 農林水産課 ☎32・9221

善意の花

志賀町社会福祉協議会から
寄付のお知らせ

◆大島の須間幸夫様から亡父幸太郎様の供養として社会福祉向上に10万円

◆志賀町グラウンドゴルフ協会
志賀支部会長北野秀雄様から
チャリティ大会基金、ホールインワン基金の10万1,501円を社会福祉向上にとご寄付いただきました。

1月の窓口延長業務のお知らせ

住民票・戸籍謄抄本・印鑑証明などの発行業務

1月8日(土)・15日(土)・22日(土)・29日(土) 9時～12時30分
(注意)

●窓口延長業務は志賀町役場本庁舎、住民課窓口での取り扱いとなります。諸証明発行業務で一部取り扱いできない業務もあります。事前に電話などで確認の上、窓口にお越しください。

問 住民課 ☎32・9121

町長談話室の日程

◆日時 1月5日(水)

13時30分～15時30分

◆場所 役場本庁舎 1階

◆日時 1月12日(水)・26日(水)

13時30分～15時30分

◆場所 富来支所

※開始時刻および終了時刻は都合により変更になる場合がありますので、事前にご確認ください。

問 総務課 ☎32・9311

シルバー人材センターからのお知らせ

《シルバー人材センターで働いてみませんか!!》

町内に住むおおむね60歳以上の、常用就職することは望まないが、「自らの能力や経験を生かして働く機会を得たい」という健康で働く意欲のある人なら誰でも会員になれます。

入会は随時受け付けていますが、奇数月の第3水曜日に入会に係る説明会を開催しますので、参加を希望する人は、事前に富来事務所または、志賀事務所までご連絡ください。

【今月の入会説明会 開催日時】

1月19日(水) 14時～

◆事務所業務時間 月曜日～金曜日
8時30分～17時15分

◆お申し込み・お問い合わせ

社団法人 志賀町シルバー人材センター

富来事務所(富来支所2階) ☎42-2170 FAX42-2180

志賀事務所(文化ホール1階) ☎32-9911 FAX32-9912

財団法人石川県学生寮は

平成23年度の寮生を募集しています

東京地区の大学へ進学する皆さんの応募をお待ちしています。

▼学生寮の所在地

東京都文京区小石川4丁目9番5号
(閑静な住宅地にあります)

▼応募者の資格

- ① 石川県に生活の本拠を有し、原則として石川県内の高等学校を卒業した男子学生(卒業予定者を含む)
- ② 本寮から通学できる地域内の大学へ入学予定者、2年または3年への進級予定者
- ③ 共同生活の意義を理解し、寮自治会活動に積極的に参加し規律ある生活のできる人

▼平成23年度募集予定人員 13人

▼提出書類

- ① 入寮申込書(所定様式)
- ② 出身高校発行の調査書(開封無効)

※①②の書類に選考手数料5千円(ゆうちょ銀行または郵便局の普通為替(無記入)を添えて提出)

※明倫学館との重複出願はできません

▼入寮申込用紙の交付

石川県総務部総務課企画管理・文書グループ
石川県学生寮またはホームページよりダウンロードできます

▼入寮関係書類の提出

石川県学生寮
〒112-0002 東京都文京区小石川4丁目9番5号

▼願書受付期間

2月1日(火)～3月5日(土) 必着

※詳しくは石川県学生寮まで

お問い合わせください

▼お問い合わせ先

石川県学生寮事務室
☎03-3812-3719(土、日、祝を除く9時～17時まで)

定員	構造	寮生居室	入寮金	保証金	寮費(月額)	食費(月額)	入浴
58人	鉄筋コンクリート 4階建	1室1人	1年 5万円 2年 3.75万円 3年 2.5万円	2万円 (退寮の際清算します)	3畳室 2.1万円 6畳室 3万円	1.5万円	祝日を除き毎日入浴できます

傾聴ボランティア養成講座のご案内

悩んだ時、話を聞いてもらえただけで肩の力が抜け、楽になったという経験はありませんか。

今回、志賀町では「安心して相談でき、支え合える地域づくり」を目指し傾聴ボランティア養成講座を開催します。

受講資格は特にありません。傾聴ボランティアは、ひたすら話を聴くことにより、話す側に安心感を与えるだけでなく、聴く側のあなた自身の新しい生きがい活動にも成り得ます。

【日 時】 全2回コース

1回目：平成23年1月31日(月) 10時～15時

2回目：平成23年2月25日(金) 10時～15時

【場 所】 志賀町保健福祉センター

【講座内容】 専門の講師による講義、演習

【対 象】 傾聴ボランティアに関心がある人(資格不問)

【定 員】 20人程度

【参加費用】 無料

【申込み先】 志賀町保健福祉センター ☎32-0339

※申込みは、平成23年1月21日(金)まで



生涯学習フェア 開催のお知らせ

「健康で生きがいのある人生を送るためには、一人ひとりの生涯学習が必要です。『いつでも・どこでも・だれでもが学べる』生涯学習社会の実現を目指して、今年度も「志賀町生涯学習フェア」を実施いたします。

日 時：平成23年1月30日(日) 午後1時30分から
場 所：志賀町文化ホール

記念講演



登山家
田部井 淳子 さん

内 容

【大ホール】

- ・生涯学習功労者表彰
- ・記念講演 14 時～
- ・公民館教室講座受講生によるアトラクション 15 時 30 分～

【文化ホール館内】

- ・公民館による活動写真などの展示
- ・講座受講生による作品展示

Profile: 昭和14年福島県三春町生まれ。昭和50年に世界最高峰エベレストに女性世界初の登頂に成功。平成4年、女性で世界発の7大陸最高峰登頂者となる。
現在は日本トレッキング協会会長、環境省中央環境審議会委員を務める傍ら、年数回海外登山に出かけ、58か国の最高峰・最高地点に登頂。



【お問い合わせ】
志賀町教育委員会
生涯学習課
☎ 32-9350
町内IP 8-32-9350

第3回坪野哲久文学奨励賞が決定

平成22年度第3回坪野哲久文学奨励賞がこのほど決定しました。

応募には町内の小・中・高校生より総数1,788点の作品が寄せられました。選考にあたっては、志賀歌会・志賀町俳壇協会・教職員の協力を得て、金・銀・銅賞には次の方々が選ばれ表彰されました。また佳作には34点が入選しました。多数応募いただきありがとうございました。

【短歌】

金賞 加茂野真唯《堀松小四年》

銀賞 山下 真末《志賀中二年》

銅賞 竹田 結香《富来高三年》

銀賞 干場 麗華《堀松小五年》

銅賞 山下 仁愛《志賀中二年》

銀賞 松嶋 望海《志賀高二年》

銅賞 米田 愛理《高浜小六年》

銀賞 宮下 理沙《富来中二年》

銅賞 奥下 和希《富来高三年》

銀賞 前田 春香《志賀中三年》

銅賞 坪野 紗奈《高浜小五年》

銀賞 細川 美侑《下甘田小一年》

銅賞 岡部 彩加《志賀中三年》

銀賞 深山 綾《富来高三年》

銅賞 太磨 優人《富来小二年》

銀賞 雲井 未来《志賀中三年》

銅賞 水本 鈴香《富来高三年》

銀賞 前田 優美花《富来小二年》

銅賞 前田 春香《志賀中三年》

銀賞 南 花恋《堀松小一年》

銅賞 谷 真奈歩《加茂小三年》

銀賞 辰巳光太郎《富来中一年》

銅賞 山屋 輝理《富来小一年》

銀賞 作田 夏純《志賀中一年》

スマイルのつどい

12月5日(日) 志賀町国際交流の会主催で「スマイルのつどい」が志賀町文化ホールで行われました。

フィリピンやインドネシアから志賀町に嫁いで来た人や、中国から企業に研修に来ていた人など、町内外から参加した外国人と町民が、コンサートなどを通して賑やかに交流を図りました。

志賀町国際交流協会では町内外の国際交流に関心のある人を募集しています。あなたも国際交流ボランティアに参加しませんか。

お問い合わせ先
生涯学習課 国際交流担当

☎ 32-9350



第4回サロン「はまなす」開設日

日時 3月6日(日) 13時～15時

場所 富来活性化センター

内容 みんなで地域蔵さんの絵を書いたり、簡単なレクリエーションを行います。

みなさんご参加お待ちしております。

西浦川柳会

いい夢を求めて手紙書いてみる
幸せを願い求めて八十路坂
財産と求めし田畑今重荷
求めても離れて行くは金ばかり
不況風職を求めて四苦八苦
苦勞して求めた衣服粗大ごみ
八十路坂薬り求めて今日も生き
夜も昼も働き者で時刻む
腹時計食忘れずにサインだし
追いかけて逢うはひととき時計針
長き夜にただただ時計の音ばかり
クラス会時計が戻る半世紀
何もせずこれでいいかと時計見る
卒業し記念にくれた腕時計
噂しか知らない夢の金時計

はまなす句会

冬紅葉世界遺産の里に散る
なだらかな志賀の山々冬紅葉

窪 洋
長田千枝子
林 ちよ子
川上 富子
田畑 幸子
小松 康子
平島 凡
西尾 海春
岩井マサ子
池田 洋子
芝山 照子
古森 遇
中畑 良則
平川ふじ子
みやみさかし

浜千鳥水平線に浮く夕日
小夜時雨残る木の葉を落しけり
山眠るあたり切り裂き鳥猛る
俱梨伽羅寺坂に舞ひ散る冬紅葉
しばらくの友と出会へり町小春
穏やかな朝豹変の北下し
冬ざるる大波かぶる岩置
夫婦岩茜に染まる冬夕焼
柵の花の散る庭薄日差す
夕時雨軒つたひ行く下校の子

富来俳壇

蕪漬けて母の香りとははの味
残菊の吐息を肌に覚えけり
薬売りが供を呼ぶ声鯉起し
初雪に足跡淨し托鉢僧
母がせし仕来たり真似て神迎ふ
八十路越す忘年会や齡忘れ
報恩講荒れ海鳴りつつも橋渡る
庭ながめあれこれ余生炬燵かな
伝えおく事のそらく秋深む
冬耕や七十五年の思いあり
茶碗酒浜小屋叩く鯉起し
冬麗や川面流るる鳶の笛

坂下 草風
坂下 豊子
土田エミ子
土田 清枝
土田まつい
鍋岡美智子
藤田 君枝
吉田 外江
淵端 三之
細川ふじ子
藤沢 鶴女
須廣ひろし
森下いわお
下野 久雄
長根尾郁恵
富地 重内
浅野 照子
新澤 和子
須廣とみ子
大乗 大城
川田まさを
小島 史子

貝がら川柳社

温もりのある人生を夢に見て
温泉にメタボ集まりクラス会
子の事に温度差が出る妻夫
温暖日後がこわいよ冬初め
母の刺す針の温もり袖通す
一言の温もる言葉プレゼント
楽しんで作る野菜に精がでる
苦も楽も共に歩んだ老い二人
歌謡ショー舞台上に釣られ楽しんだ
楽しさと笑い溢れるマイホーム

「門」土筆の会

白髪の頭もひげも十二月
農機具を洗い清めて冬に入る
朝日いま能登富士連山紅葉かな
食べ方を習ひながらのズワイ蟹
大佛の指の彼方に冬の月
ポインセチア凜とピアノ発表会

志賀歌会

不苦勞の字に迷わされ臍鈴
購い楽しむ手提につけて

東 操

須曾 正子
山本 静香
西尾 善春
関口トミコ
遠藤美朝子
前田 志津
坂下二三子
村中 光彦
吉村とし子
小松 彰一
深美 白鳥
高岩みつる
堀 綾子
安田紀美恵
池田 玲子
前川美代子

秋晴れの表彰台に立つ孫を見せて
やりたや我が亡き夫に

この吾も詠み得るかもと口語短歌の
魅力置きまし河野裕子逝く

乱れ飛ぶ蝶その一羽まれまれに
人の頭に止まるもありき

一泊の老人会のおみやげと
宅配便が義母より届く

蝶の園友と歩めばわが髪に
オオゴマダレはふたたび今日も

権力の狭間に咲いた加賀一揆
その過酷さに今は悲しむ

夕暮れて勤めが終わり足早に子のもと
急ぐ母となるべく

来る年の幸を願いて賀状書く
この世に縁のあらん限りは

久に逢う人の名前の浮かびきて
風吹く中に立ち話する

季節風一夜を荒れて明けし朝落葉は
庭を被ひつくせり

宝達山吾住むあたりいづこかと
紅葉まぶし峰に四方観る

「なんもや」と思わず口に出てしまい
一人照れてた義母との会話

梵鐘を撞かんと仰ぐ東天に
明けの明星ひとつ光れり

岩上 久枝

芳岡 典子

安中加奈子

泉 広栄

坂井外志子

田端 正敏

前田 則香

崎田ゆたか

向永いみ子

越後 一子

吉崎てい子

鹿乃 夏子

芳野 法子

学童疎開なければ共に学ぶこと

なかりし友との同窓の宴

鈍色の北陸の空返すがに

明るきひと本いちよう降らせり

海渡る力秘めにし蝶なれば

囲いの庭に羽ばたき強し

泉水に映るあをき空中にそらなか

錦木一葉浮かびてゐたり

花野 美咲

福島 信子

中田 和子

吉本 與彦

投稿 短歌、俳句、川柳

風吹けば落ち葉ふみ行く通学路

同窓の六十路むそじの旅の会津路は

英世の囲炉裏いろり白虎の剣舞

夜明け前見つけて嬉し流れ星

じつとながめる願い託して

新しき年を迎えて病つつも

八十路の日々を感謝で生きる

浅子

松本理希三

志津江

智子

文芸教室 作品募集

「文芸教室」に掲載する作品を募集しています。紙面の制約がありますので、短歌、俳句、川柳については一首（一句）詩については二百字以内として送付ください。

■宛先／〒550-0198 志賀町末吉千古1番地1

志賀町教育委員会 生涯学習課広報担当まで

※毎月7日までにお送りください。

「出前講座」と「男性のための料理教室」 参加者募集

お料理が好きな人、普段、家庭で料理を作ったことがない人、レパートリーをもっとふやしたいと思っている人、料理に興味がある人などは、是非、お友達同士で、近所のみなさんで、どうぞ気軽にご参加ください。お待ちしております。

日時 平成23年1月15日（土） 午前10時～

場所 志賀町文化ホール（小ホール・調理室）

講師 室谷 加代子 先生

対象 男性（年齢問わず） 30人程度

参加費 一人 600円

※当日は料理教室の前に男女共同参画啓発普及グループによる出前講座紙芝居をご覧ください。（約20分）

●参加申し込み

生涯学習課

3219350

●申込期限

平成23年1月6日



前回の出前講座の様子

(や): やすらぎテレビ (か): かがやきテレビ
(う): うるおいテレビ (い): いきおいテレビ
(ふ): ふれあいテレビ (み): みらいテレビ

しかチャンネル 番組ガイド1月

アナログ 5ch
デジタル 9ch
STB 038ch

曜日	月・水・金	火・木	土・日
時間	番組内容	番組内容	番組内容
6:00	(や)児童館だより・図書館だより	(ふB)たっだ志賀町	(かA)第22回 志賀町を描く美術展
7:00	(み)しかチャンニュース	(ふA)ぶらり志賀町の旅	(かB)青春全開 志賀高！
8:00	(かA)第22回 志賀町を描く美術展	(み)しかチャンニュース	(ふA)ぶらり志賀町の旅
9:00	北國新聞ニュース	北國新聞ニュース	志賀町国際交流の会「スマイル」
10:00	(かB)青春全開 志賀高！	(や)児童館だより・図書館だより	第22回志賀町綱引き選手権大会
11:00	(ふB)たっだ志賀町	(かA)第22回 志賀町を描く美術展	第3回全国こども版画コンクールin志賀
12:00	(ふA)ぶらり志賀町の旅	(かB)青春全開 志賀高！	(ふB)たっだ志賀町
13:00	北國新聞ニュース	北國新聞ニュース	北國新聞ニュース
14:00	(み)しかチャンニュース	(み)しかチャンニュース	(み)しかチャンニュース
14:45	北陸電力志賀原だより	北陸電力志賀原だより	北陸電力志賀原だより
15:00	(や)児童館だより・図書館だより	(ふB)たっだ志賀町	(かA)第22回 志賀町を描く美術展
16:00	(かB)青春全開 志賀高！	(ふA)ぶらり志賀町の旅	(や)児童館だより・図書館だより
17:00	(ふB)たっだ志賀町	(や)児童館だより・図書館だより	(み)しかチャンニュース
17:45	北陸電力志賀原だより	北陸電力志賀原だより	北陸電力志賀原だより
18:00	(かA)第22回 志賀町を描く美術展	(かB)青春全開 志賀高！	(ふA)ぶらり志賀町の旅
19:00	(み)しかチャンニュース	(み)しかチャンニュース	(み)しかチャンニュース
19:30	北國新聞ニュース	北國新聞ニュース	北國新聞ニュース
20:45	北陸電力志賀原だより	北陸電力志賀原だより	北陸電力志賀原だより
21:00	(ふA)ぶらり志賀町の旅	(かA)第22回 志賀町を描く美術展	志賀町国際交流の会「スマイル」
22:00	(み)しかチャンニュース	(ふB)たっだ志賀町	第22回志賀町綱引き選手権大会
23:00	(や)児童館だより・図書館だより	(み)しかチャンニュース	第3回全国こども版画コンクールin志賀
24:00	北國新聞ニュース	北國新聞ニュース	北國新聞ニュース
25:00	終了	終了	終了

※都合により、放送内容を一部変更することがあります。地上デジタル放送(091ch)のEPGでもご覧いただけます。

■土日特番

「志賀町国際交流の会『スマイル』」

スマイルは、志賀町内外に住む外国人と町民との交流を図る、ボランティアのグループです。

お国自慢などで各国の人々と一緒に楽しむ交流会「スマイルのつどい」の様子をお伝えします。



■年末年始特番

12月31日「今年の志賀町！」

平成22年に放送したしかチャンニュースを一挙に放送し、ニュースで1年を振り返ります。

■土日特番

1月1日「志賀町」特集！

志賀町がよくわかる番組を再放送します。

■土日特番

1月2日「志賀町の人」特集！

人にスポットを当てた番組を再放送します。

■年末年始特番

1月3日「志賀町の子どもたち」特集！

志賀町の未来を担う子どもたちが主役の番組を再放送します。



申込・お問い合わせ 志賀町保健福祉センター ☎32-0339

実施会場 町内 IP 8-32-0339

①…志賀町保健福祉センター ②…富来保健福祉センター

③…とき地域福祉センター

予防接種

【受付時間】13:30～14:30

内 容	実施日	対 象	場所
BCG 予防接種	1月6日(木)	4カ月健診受診時～ 生後6カ月未満	①

乳幼児健康診査

【受付時間】13:30～14:00

内 容	実施日	対 象	場所
4カ月児健診	1月 6日(木)	平成22年9月生まれ	①
1歳6カ月児健診	1月20日(木)	平成21年5月～ 6月生まれ	

健康相談

【対象者】どなたでも

内 容	実施日	時 間	場所
いきいき健康相談	毎週金曜日	10:00～11:30	①
こころの健康相談	1月21日(金)	13:00～14:00	

※こころの健康相談は、1週間前までに予約が必要です。

すくすく子育て

内 容	実施日	対 象	時 間	場所
すくすく 子育て相談	1月 6日(木)	乳幼児のお 子さんとお 母さんどな たでも	15:30～ 16:00	①
	1月20日(木)			
げんキッズ広場	毎週火・金曜日 (祝日は除く)		10:00～ 11:30	②
ゆう遊クラブ	1月11日(火)			③
	1月25日(火)			②

※すくすく子育て相談を希望の人は、事前に相談内容をご連絡ください。

※ゆう遊クラブ:11日は「クッキング」、25日は「レクリエーション」です。

機能訓練

【対象者】脳卒中後遺症などで日常生活
がおおむね自立している人

内 容	実施日	時 間	場所
リハビリ教室	毎週月曜日 (祝日は除く)	10:00～13:00	①
	毎週金曜日 (祝日は除く)	10:00～13:00	③

※介護認定を受けている人は対象外です。

※初めての人は、事前に保健福祉センターまで相談してください。

健康教育

【対象者】運動で生活習慣を改善
したい人

内 容	実施日	時 間	場所
アンチエイジング セミナー ☆血管編☆	1月 7日(金)	14:30～15:30	フレア
	1月14日(金)	15:30～16:30	シオン
	1月18日(火)	15:30～16:30	②
	1月20日(木)	10:30～11:30	③
	1月21日(金)	14:30～15:30	フレア
	1月26日(水)	10:30～11:30	②
	1月28日(金)	15:30～16:30	シオン

※運動専門のインストラクターが指導します。事前に保健福祉センター
まで申し込みください。

※フレア、シオンでは水中運動を行います。

※①、②は床トレーニングを行います。

介護予防

【対象者】65歳以上の人

内 容	実施日	時 間	場所
鶴亀 おたっしや教室	1月13日(木)	10:00～ 11:00	やすらぎ荘
	1月27日(木)		
志賀町健幸教室	1月14日(金)	13:30～ 15:00	志賀町デイス サービスセンター 介護予防教室
	1月28日(金)		
地域版 男性の料理教室 (65歳以上の男性)	1月19日(水)	10:00～ 12:30	西海公民館
	1月21日(金)		下甘田公民館
	1月27日(木)		堀松公民館

※鶴亀おたっしや教室は、ストレッチ体操や健康相談をします。

※男性の料理教室に参加を希望する人は、事前に保健福祉センターまで
申し込みをしてください。



休館日のご案内

1月

- ・27日(月)～1月4日(火)
- ・10日(祝)・17日(月)・24日(月)
- ・25日(火)～2月4日(金)

開館時間

平日 9:30～18:00
土・日・祝 9:30～17:00

お問い合わせ

志賀町立図書館 ☎32-1740

町内 IP8 -32-1740

志賀町立富来図書館 ☎42-2777

町内 IP8 -42-2777

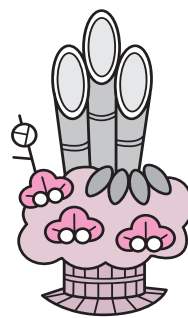
志賀町携帯サイト



QRコード

あけましておめでとぅございます。

2011年も素敵な本と出会える
1年でありますように…



◆おすすめの本◆

○ちひろ冬の画集

いわさきちひろ著

赤い毛糸帽の女の子、雪のなかに
集まる子どもたち、暖炉のまえで猫
を抱く少女…。心あたたまる冬の世
界を描いた、いわさきちひろの冬の
作品を、画集初収録作も含めて掲載。

○日本の

玄侑 宗久著

地球を1つと考える主張が横行す
る現代社会のなかで、大事にすべき
こと、もう一度意識すべきことは何
なのか…。「正義」ではなく「覚悟」

◆新着の本◆

で生きるとはどういうことか。僧侶
でもある著者、玄侑宗久が不思議で
魅力的な「この国のかたち」を探し
求めます。

- 長い廊下がある家 有栖川有栖
- エチュード 今野 敏
- 戦国を終わらせた女たち 童門 冬二
- 歌舞伎町セブン 菅田 哲也
- 奇縁まんだら 続の2 瀬戸内寂聴
- 風のなかの櫻香 内田 康夫
- 砂の王国 上・下 荻原 浩
- 地のはてから 上・下 乃南 アサ
- 坂ものがたり 藤原緋沙子
- 人生やり直し読本 柳田 邦男

志賀町立図書館

●おはなし会

日時 1月5日(水)・19日(水) 16時から
場所 1階・絵本コーナー

■志賀町立図書館からのお知らせ

1階展示コーナーのお知らせ

1月5日(水)～1月23日(日)
まで『NHK大河ドラマの原作』
と題して展示を行います。

新年度を迎えました。NHK大
河ドラマも「龍馬伝」が好評のう
ちに終わり、今月から「江〜姫た
ちの戦国〜」が放送されます。そ
こで歴代放送されたNHK大河ド
ラマの原作本を集めてみました。
原作もドラマとひと味違って面白
いですよ!貸出しできますので、
ご利用ください。



富来図書館

●ハウルのおはなし宅急便

日時 1月12日(水) 15時30分から
場所 富来放課後児童クラブ

◆特別整理期間 休館のお知らせ◆

1月25日(火)～2月4日(金)

蔵書点検のため休館します

返却し忘れていた本・雑誌・CD・ビデオ・DVDなどはありませんか?
ありましたらお早めに返却をお願いします。休館中の返却はブックポスト
をご利用ください。ご迷惑をおかけしますが、皆様のご理解とご協力をお
願い致します。

なお、2月5日(土)から通常どおり開館します。



●志賀町児童館

☎ 32-1724

町内 IP 8-32-1724

休館日

1日(土)～3日(月)、10日(祝)、16日(月)



絵本の読み聞かせ



お話ボランティア(くまっこ隊)による絵本の読み聞かせが行われました。パネルシアター、英語の絵本、大型絵本、紙芝居、オカリナ演奏などたくさんの内容でした。

歌いながらの絵本の読み聞かせ

せなど趣向を凝らした演出で絵本と音楽を同時に楽しめました。乳幼児もお母さんも絵本の世界にひきこまれ、身をのりだし、体でリズムをとるなどして心安らぐ時間を過ごしました。



バトンキッズ

バトン教室2回目は、高田絹子先生の指導でフィンガーファイブの軽快な音楽にのって、楽しく練習。上級生はバトンさばきも軽やかに、トス、ハンドロールといった技にもトライし、下級生は自分たちのポジションの踊りを友達と一緒に笑顔で表現。「明るく、元気で」をモットーに、熱心にバトンに取り組んでいました。



県民大学チャレンジ志賀

チャレンジ志賀教室が開かれ、万華鏡作りに挑戦しました。川部先生の指導で、子どもたちは筒に千代紙を貼ったり、好きな色のビーズや切り紙を入れたりして、オリジナルの万華鏡を完成させました。のぞき窓か

らそつと見ると、次から次へと美しい模様がうかび、「めっちゃきれい」「お花畑みたい」と歓声があがりました。



新着絵本

乳幼児を対象に新しい絵本を購入しました。ご利用ください。

・おかあさんのおっぱい

(ホ・ウンミ)

・あかちゃんとちゅ

(キム・ドンソ)

・ニユーワと九とうの水牛

(小野かおる)

・もうすぐってどのくらい?

(北川チハル)

・モーツァルトくん、あそぼ!

(ピーター・シス)

★1月行事予定★

9日(日)	正月遊び	13:30～
12日(水)	ユニカールで遊ぼう	15:30～
19日(水)	親子ふれあい	10:00～
23日(日)	親子ユニカール大会	13:30～
29日(土)	オカリナクラブ	13:30～
30日(日)	バトンキッズ	13:30～

★申し込み、お問い合わせは
志賀町児童館 まで ☎ 32-1724

お知らせ

新春、児童館では正月遊びやユニカール大会を企画しています。一緒に遊んで、寒い冬を楽しく過ごしましょう。多数の参加をお待ちしています。

- ・まっつてまっつて (武内祐人)
- ・きんようびはいつも (ダン・ヤッカリーノ)
- ・ぼく、およげないの (アンバー・スチュアート)
- ・おいしいおと (三宮麻由子)
- ・こねずみデイ・ボンボン (オルガ・ルカイユ)

公立羽咋病院 臨時職員募集

1. 募集職種と人員

職 種	人 員	応募資格・職務内容	賃 金 額 (平成22年度実績来年度未定)
① 看 護 師 (日勤およびパート・夜勤専従など)	10人程度	看護師免許を持っている人 ※勤務時間については、ご相談ください	日額8,240円・時間給1,030円経験年数により加算
② 看 護 補 助 員 (日勤およびパート)	15人程度	患者の介助および看護業務補助 (配属部署により早出・遅出勤務があります)	ホームヘルパー 2 級以上などの資格を有する人 日額 6,820円・時間給 880円 その他の人 日額 6,417円・時間給 828円 早出・遅出について割増賃金あり
③ 臨 床 検 査 技 師 (日勤およびパート)	若干名	臨床検査技師免許を持っている人	日額 8,029円・時間給 1,036円
④ 管 理 栄 養 士 (日勤およびパート)	若干名	管理栄養士免許を持っている人	日額 8,029円・時間給 1,036円
⑤ 医師事務作業補助員 (日勤およびパート)	若干名	医師の指示のもとに行う事務補助 電子カルテの操作、書類作成、患者さんの呼び込みなど	日額 6,417円・時間給 828円
⑥ 事 務 補 助 員 (日勤およびパート)	若干名	電子カルテの操作、書類作成等の事務補助業務配置された所属により患者と接することがあります	日額 5,704円・時間給 736円
⑦ 放 射 線 技 師 (夜勤可能な人)	若干名	診療放射線技師免許を持っている人	日額 8,029円・時間給 1,036円経験年数により加算

2. 勤務条件など

勤務時間週38時間45分の範囲内で勤務。原則8時30分から17時15分まで。
(ただし、所属ごとに、勤務時間、休日などについて別に指定します)
パートについては、指定する時間とします。
その他 有給休暇、交通費、社会保険制度があります。

3. 採用予定 平成23年4月

4. 雇用期間 1年(6カ月単位)

5. 採用試験 書類選考・面接試験

平成23年2月初旬頃予定です。(受験者に別途案内いたします。)

6. 受験に必要な書類

履歴書(市販のもの)、写真(6カ月以内に撮った写真を履歴書に貼付)
有資格者の人は、免許書の写しを添付してください。

7. 申込み受付期間 平成23年1月4日(火)～平成23年1月21日(金)

(郵送の場合、封筒の表に「臨時職員受験申込書」と朱書きして下さい。)

8. お問い合わせ・申し込み先

〒925-8502 羽咋市的場町松崎24番地 公立羽咋病院庶務課 庶務係 ☎22-1220)

正規職員(地方公務員)も随時募集しています

- ・看護師、薬剤師、言語聴覚士、臨床工学技士について募集しています
- ・詳しくは、ホームページ(<http://www.hakuihp.jp>)または上記問い合わせ先と同じ、公立羽咋病院庶務課へおたずね下さい。

「相続登記啓発月間」および 「県下一斉遺言・相続登記 司法書士無料法律相談会」のお知らせ

毎年2月を「相続登記はお済みですか月間」と定め、相続登記の必要性・重要性を呼びかける啓発活動を行っています。本年度も27回目を迎え、実施いたします。

また、高齢化により相続の発生も増加し、社会の多様化および国民意識の変化により相続の内容も複雑なものになってきていることから、今年度から「県下一斉遺言・相続登記司法書士無料法律相談会」を開催します。

日 時 平成23年2月5日(土)

午前10時～午後4時(司法書士会館)

午後1時～午後4時(その他の会場)

開催場所

金沢地区 石川県司法書士会館(新神田)・めいてつエムザ・アルプラ金沢・ジャスコもりの里店・アピタ松任店・アルプラザ津幡

小松地区 小松市公会堂(小松市)

加賀地区 アビオシティ加賀(加賀市)

七尾地区 フォーラム七尾(七尾市)

輪島地区 ショッピングセンター「ファミイ」(輪島市)

農業委員会選挙人名簿の 登録申請について

平成23年1月1日現在で調整する農業委員会委員選挙人名簿の登録申請は、12月下旬に区長(生産組合長)を通じて配布しました。地区ごとに取りまとめのうえ、1月7日(金)までに農業委員会事務局へ提出して下さい。

◎選挙人名簿に登録される人◎

平成23年1月1日現在で町内に住所があり、平成3年4月1日以前に生まれた人で、次の①、②のいずれかに該当する人。

①10アール以上の農地を耕作している人

②①の人の同居の親族が配偶者で、年間60日以上農地耕作に従事している人

※詳細については、お近くの農業委員または下記までお問い合わせください。

農林水産課 ☎32-9290

介護福祉士国家試験 準備講習会を開催

石川県福祉人材センターでは、介護福祉士国家試験(実技)を受験する人を対象に準備講習会を開催します。参加費は、各回、3,150円です。各回定員30人になり次第締切となります。会場、日程は、次のとおりです。

・七尾会場 青山彩光苑ライフサポートセンター
2月19日(土)

・小松会場 特別養護老人ホーム松寿園
2月20日(日)

・金沢会場 福祉総合研修センター
①2月23日(水)
②2月24日(木)

お問い合わせ先

石川県福祉人材センター ☎(076)234-1151

平成23・24年度 競争入札参加資格審査申請の受付

羽咋郡市広域圏事務組合が発注する建設工事、測量・調査・設計・建設コンサルタント業務、物品購入等を受注するには、「入札参加資格」が必要になります。

平成23年・24年度競争入札参加資格審査申請の受付を2月1日(火)から2月28日(月)まで行います。

提出方法および申請書の様式等は、組合のホームページに掲載してあります。

お問い合わせ先

羽咋郡市広域圏事務組合事務局

総務課 企画管理係 ☎0767-22-6610

ホームページ <http://www.hakuikouiki.jp>

卯年にジャンプ

志賀町教育委員会教育長 六田 實

明けましておめでとございます

今年も宜しくお願い申し上げます

さて、今年は卯年ということで、新春第一回は「うさぎと人間の深いかわり」についてです。

私たちの子どもの頃は、うさぎを飼っている家がそこかしこにあり、繁殖も容易でけっこう身近な存在でした。また、多くの小学校でも教育の一環として、うさぎを飼育している学校がたふさんあったように思います。

うさぎに關しましては、まず、思い浮かべるのが十五夜お月さまの、ぺったんこ・ぺったんこ、うさぎのお餅つきではないでしょうか。

また、日本神話のひとつであります「因幡の白うさぎ」を思い浮かべる方も多くおられると思います。

そして時代が移り、私たちの子供である団塊ジュニア世代においては「ピーター・ラビット」や「ミッフィー」が主役となり、これらの絵本やキャラクターグッズに親しみ、育って来た方が多くいらっしゃるのではないでしようか。

これらの話は子どもたちに夢を与え、未知へのあこがれや、教訓的な役割を果たしながら、ながく語り継がれてき

ております。

大人の世界では宇宙への技術開発にしのぎをけずりながら、子どもたちには子どもの時にしか見られない夢を樂しんでもらいたい。

お月様とうさぎさんの關係についてなど、子どもたちが《素朴な疑問を感じ、好奇心を育むこと》を大切にして行きたいと思ひます。

教育長ホットニュース

PISA (OECD・經濟協力開發機構が実施する國際學習到達度調査) の最新の結果が公表されました。

新聞での論調は概ね「ゆとり教育の弊害から脱却し、学力低下傾向に歯止めが掛かった」だったようです。

自立し、社会性を持った「公私相半ばした」大人になるためには、ある程度の学力は不可欠です。

しかし、私たち教育にかかわる大人がもつと意識しなければならぬのは、子どもたちそれぞれの個性を尊重し「人格」を重視し、大切に育むことであると考えます。PISAの調査報告書でも「規律が正しく、生徒と教師の關係も良好な学校ほど、生徒の読解力は高い」とされています。

町民の皆さんに信賴していただける学校・教育委員会をめざします。宜しくお願ひいたします。

教 育 志 学

上熊野小学校



校長 町岡 祐一

地域の思い「切憫」を受け継いで

上熊野小学校は志賀地域の北部に位置し直海盆地の高台に建っています。田畑や樹木に囲まれた自然豊かな環境の中、大規模改修後10年のとてもきれいな校舎で今年61人の子供たちが学んでいます。現在、体育館は耐震補強工事中で、2月末の完成を楽しみに待っています。

校門横に百周年記念事業の「切憫」と刻まれた石碑があります。草創期の校名を題字と定め、論語の「朋友切切憫」から引用したもので、意味は「友達同士で互いに励まし合い学問や人格の向上に努力する」であるうと思ひます。地域の先人たちの教育に対する真摯な思いが伝わってきます。

本校のめざす児童像

- たくましい上熊っ子 (基本)
 - よく考え、やりぬく子 (知)
 - 心豊かな子 (徳)
 - 明るく、強い子 (体)
- 「たくましい上熊っ子」育成のために本年度重点目標からいくつか述べます。

よく考え、やりぬく子をめざして

児童にとつては、わからないことがわかった、できないことができたときが、学ぶ喜びや自分の成長を感じるときです。

今年、算数科を中心に自分の考えをしっかりと持ち相手にわかりやすく説明し、みんなでよく考え合つて問題を解決して最後までやりぬく児童の育成をめざしています。

心豊かな子をめざして

自然体験活動やボランティア活動を充実

させ道徳性・社会性、規範意識の育成を図っています。夏休みには、学校横のせせらぎ公園にて自然觀察を全児童で実施しています。今年度から愛鳥モデル校に指定され、巣箱を取り付け、バードウォッチングを行うグループもあり、野鳥への関心が高まっています。

また、5・6年生は白山ろく少年自然の家で宿泊体験活動を行い、三方岩岳登山やイワナつかみ・イワナさばきの活動を通して、白山の大自然の素晴らしさに感動し、人間が生きてるために命を頂く学習をしっかりと体験しました。

その他、恵まれた自然環境に位置する本校の特徴を生かして心豊かな子をめざしています。

明るく、強い子をめざして

体力づくりが全ての基本と考え、家庭には、「歩いて登下校しよう」と呼びかけています。長休みには「やまびこチャレンジ」を実施し種目は折り返しリレー、マラソン、8の字縄跳びで、全児童が競い合いながら取り組んでいます。校内マラソン大会では、コース記録や自己記録更新をめざして全員が完走しました。

また、対外的な体育行事の練習は、放課後を利用した計画的なスポーツ活動として取り組み、試合では、「チーム上熊野は最後まであきらめない」を合言葉に、相撲や水泳・陸上大会で練習成果を発揮しています。

今後も、町内で最初に設立された見守り隊である「やまびこ見守り隊」を始め地域の多くの皆様の、ご支援を受けながら「たくましい上熊っ子」を育てていきます。

高名菜生美	矢田 勇	氏 名	須磨 央	須磨 りほ	須磨 かなう	表 みのり	河野 佑香	佐藤 京果	大潤 結彩	国門 千菜	氏 名
輪島市	東小室	本 籍	真理子	祐 介	英 昭	好 敏	智 匠	麻 葵	幸 真	保護者名	
富来地頭町	新本籍		町	富来高田	末 吉	高浜町	西海風戸	上 棚	本籍または住所	8 名	

赤ちゃん

戸籍の
まど

【お断り】
このコーナーは、当町で届け出をし、希望者のみ掲載しています。他市町村での届け出を予定し、掲載を希望する場合は届出書の余白に「広報掲載希望」とお書きください。

(11月受付分)

町の人口

(11月末現在)

総人口	23,449人
男	11,099人
女	12,350人
世帯数	8,098世帯

吉島 史朗 美希	岸原 義宏	三井 真知子	木村 昌美	室矢 篤志	松本 友香	野村 正人	室井 友香	南 那都紀	佐々木 英	中村 辰也	中新 由美	時長 保奈美	白尾 信貴	大岸 明菜	藤田 正吾	谷内 侑子	寺岡 哲志	橋本 有希	田島 善人	福田 香織	小林 佳則
福浦港	かほく市	里本江	富山県	大島	津幡町	大島	津幡町	福浦港	奈良県	福浦港	福浦港	能登町	高浜町	野々市町	町	宿女	七尾市	七尾市	七尾市	北吉田	神奈川県
かほく市	金沢市	大島	津幡町	富山県	福浦港	高浜町	町	七尾市	七尾市	七尾市	七尾市	七尾市	七尾市	七尾市	七尾市	七尾市	七尾市	七尾市	七尾市	七尾市	七尾市

工保 糸枝	畑中キサノ	大瀧 由松	杉下 文子	安曾 久雄	島田かず子	平田 タカ	田川 美子	菊田 一朗	盛本 利重	奥 静枝	新田 賢治	中山 ソデ	下池美和子	宮田 シサ	大平 政二	上田 かつ	小寺ゆきの	原田 正雄	中谷 哲	木村 利男	山寺 源一	小渡 重一	川田 正光	下風 菊治	鈴木 義信	須間幸太郎	久木 外治	道下 忠一	藤丸 洋子	酒井 みつ	板谷 房江	加藤 忠雄	上野 靖弘	氏 名
62歳	84歳	86歳	77歳	94歳	85歳	93歳	71歳	75歳	80歳	92歳	75歳	92歳	77歳	95歳	84歳	96歳	89歳	81歳	93歳	80歳	66歳	90歳	89歳	80歳	71歳	84歳	85歳	64歳	51歳	72歳	81歳	36歳	45歳	年 齢
松 木	梨谷小山	中 島	直 海	鹿 頭	大 島	西海風無	酒 見	高浜町	代 田	西海久喜	給 分	鹿 頭	末 吉	相 神	火打谷	今 田	安津見	上 棚	酒 見	大 島	富来地頭町	西海風無	甘 田	堀 松	百 浦	大 島	西海風無	谷 屋	高浜町	矢 駄	西海風戸	上 野	富来領家町	本籍または住所

おくやみ

34 名

1月の 休日在宅当番医 休日夜間当番薬局

※診療時間は、午前9時から正午までです。受診の際には、事前に病院へ電話連絡してください。
※休日夜間当番薬局 時間／午後8時～午前8時

	当番医名	住 所	電話番号	当番薬局	住 所
1日(土)	保志場医院(内)	羽咋市の場町	22-0125	羽 咋 菜 の 花 薬 局	羽咋市柳橋堂田
	田村眼科クリニック	羽咋市鶴多町	22-0026		
2日(日)	新谷医院(胃・循)	志賀町末吉	32-3311	鶴多あおぞら薬局	羽咋市鶴多町亀田
	いがわ内科クリニック	羽咋市鶴多町	22-7800		
3日(月)	向病院(外・内)	志賀町富来領家町	42-1151	クスリのアオキ羽咋店 青 木 二 階 堂 薬 局	羽咋市石野町
	前川医院(内)	羽咋市酒井町	22-0210		
9日(日)	加藤病院(外・胃腸・内)	志賀町高浜町	32-1251	ヒ ラ バ 薬 局	羽咋市河原町
	疋島クリニック(外・胃腸・内)	羽咋市旭町	22-1205		
10日(月)	志賀クリニック(内)	志賀町高浜町	32-5307	高 田 薬 局	羽咋市河原町
	おおの整形外科クリニック	羽咋市鶴多町	22-8858		
16日(日)	羽咋診療所(内)	羽咋市柳橋町	22-5652	カ ワ サ キ 薬 局	羽咋市旭町
	岩脇医院(耳鼻咽喉科)	羽咋市の場町	22-0131		
23日(日)	とどろき医院(小児)	羽咋市鶴多町	22-7855	赤 川 薬 局	志賀町末吉
	西村内科胃腸科クリニック	宝達志水町今浜	28-2033		
30日(日)	前川医院(内)	羽咋市酒井町	22-0210	富来あおぞら薬局	志賀町富来地頭町
	羽咋池野整形外科医院	羽咋市南中央町	22-0254		

A young girl with dark hair in a ponytail, wearing a pink vest over a white shirt, smiling broadly.

- ◆**勤務条件** 詳細は総務課、富来支所に備え付けてある「志賀町臨時職員等募集要項」、または志賀町ホームページでご確認ください。
- ◆**申込期間** 平成22年12月27日(月)から平成23年1月19日(水)
- ◆**申込方法**
 - ・申込期間内に所定の申込用紙（総務課、富来支所で交付およびホームページでダウンロード）に必要事項を記入し、必要書類を添付の上、志賀町総務課へ提出してください。
 - ・郵送の場合は、封筒の表に「**臨時職員申込書**」と朱書きし、郵送してください。（当日消印有効）
- ◆**選考方法** 面接試験により選考します。
- ◆**選考試験** 期日：平成23年2月6日(日) 会場：志賀町役場（予定）
- ◆**お問い合わせ先** 総務課 総務人事担当 ☎32-9311