

## 行政相談委員

この度、前田政雄さん（上野）、西方政章さん（中山）が、総務大臣から行政相談委員に委嘱されました。

行政相談委員は、国や特殊法人などで苦情、意見などがある場合、住民の皆さまから相談を受けて、行政機関などと協力し、その解決を図ったり行政の中に反映させて、よりよい行政運営の実現を目指します。

### ▼町の行政相談委員

前田政雄（上野） 32-2168

西方政章（中山） 47-1530

## 募 集

### 羽咋郡市手話奉仕員養成講座

～ 入門課程 受講生募集 ～

◆日 時 5月10日～10月25日  
（毎週金曜日）

◆場 所 文化ホール 32研修室

◆定 員 20人

◆参加費 3,200円

◆申込締切 5月9日（木）

◆申込先 健康福祉課

☎32-9131 FAX32-0288

## 催し物

### 第32回 春の合同展

春の草花を中心に、クマガイソウ（熊谷草）などバラエティにとんだ草花や絵画が展示されます。

◆日 時 5月3日（金）～5日（日）  
9時～17時30分  
（5日は16時まで）

◆場 所 富来活性化センター

☎富来山野草愛好会・とぎ絵の会  
（西浦） ☎0767-42-0769

## ふれあい看護フェア

毎年5月12日は「看護の日」です。あなたの健康を応援することをテーマに、健康チェックや健康相談、白衣試着などふれあい看護フェアを開催します。

◆日 時 5月18日（土）14時～16時

◆場 所 アル・プラザ鹿島

☎石川県看護協会 ☎076-232-3573

## エコクッキング教室

◆内 容 料理をとおして、ごみを出さない工夫や出たごみの分別の仕方を学びます。

◆日 時 6月1日（土）9時～

◆場 所 リサイクルセンター

◆定 員 20人

◆参加費 1,000円

◆持ち物 エプロン、三角巾、箸

◆講 師 室谷加代子

◆申込期間 5月23日（木）～30日（木）

◆申込先 クリンクルはくい

☎27-1153 FAX27-1154

## てんと市

◆日 時 5月28日（火）

8時30分～11時

◆場 所 道の駅「旬菜館」前

※みなさんのお越しをお待ちしています。

☎農林水産課 ☎32-9221

## 花のミュージアムフローリィ

**おかげさまでフローリィは10年目を迎えました。**

**ゴールデンウィークはイベント・お花いっぱいでお待ちしています。**

**\*\*来館プレゼント\*\***

☆『ミニこいのぼりプレゼント』

◆日 時 5月3日（金・祝）

～5日（日・祝）

（各日先着 子ども150人）

**\*\*イベント\*\***

☆『地元コーラスグループ発表会』

コーラ志賀・とぎハーモニ一の皆さんが発表します。

◆日 時 5月3日（金・祝）

13時30分～

☆『ウォーターダッシュ体験』

プールに浮かんだビーチボールの中に入って遊んでみよう！

◆日 時 5月4日（土・祝）

5月5日（日・祝）

※当日インフォメーションで整理券を配布します。

☆『フライング・ドクターコンサート』

鍵盤ハーモニカの澄んだ音色をお楽しみください。

◆日 時 5月5日（日・祝）

13時～・14時～

☎花のミュージアム フローリィ  
☎32-8787

## 善意の花

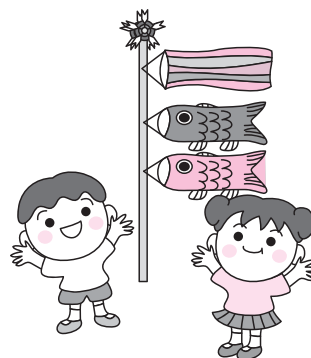
### 志賀町社会福祉協議会から 寄付のお知らせ

◆大正琴あじさい会様から、  
福祉向上に 11,211円

◆匿名の人（2名様）から、  
福祉向上に 計14,000円

日本赤十字社石川県支部に  
ご加入いただきました

◆上田 孝子様（前浜）特別社員





## 情報パーク

Town Information

### 納税のお知らせ

- ・軽自動車税 全期
- ・後期高齢者保険料 第2期

納期限：5月31日(金)

## 相談

### 無料年金相談

年金保険料の免除・年金の受給手続き・年金の各種手続きについての相談に応じます。

- ◆日時 5月15日(水)  
10時～正午(午前の部)  
13時～16時(午後の部)
- ◆場所 富来支所
- ☎住民課 ☎32-9121

### 障害者福祉総合相談

- ◆日時 5月8日(水)  
13時30分～15時30分
- ◆場所 役場本庁舎 11会議室
- ☎健康福祉課 ☎32-9131

### ハローワーク相談

- ◆日時 5月15日(水)  
14時～15時30分
- ◆場所 富来活性化センター
- ☎商工観光課 ☎32-9341



### ひとり親家庭相談

自立支援員が相談に応じています。  
くらしのこと、子どものこと、貸付金のこと、就職のことなど、どんなことでもお気軽に相談ください。

- ◆日時 5月23日(木)  
10時～15時
- ※毎月第4木曜日
- ◆場所 役場本庁舎 相談室
- ☎住民課 ☎32-9122

### 総合相談(無料)

総合相談所を町内2カ所で開設します。どちらの地域でも相談できます。お気軽にお越しください。  
※秘密は厳守します。

- ◆相談員 行政相談委員、人権擁護委員、民生・児童委員、司法書士の方々が相談に応じます。
- <志賀地域>
- ◆日時 5月10日(金) 10時～15時
- ◆場所 志賀町文化ホール2階
- ☎志賀町社会福祉協議会志賀支所 ☎32-1363
- <富来地域>
- ◆日時 5月10日(金) 10時～15時
- ◆場所 富来行政センター2階  
201会議室
- ☎志賀町社会福祉協議会 ☎42-2545

### 七尾法律相談センター

- ◆日時 5月2日(木)・9日(木)  
16日(木)・23日(木)・30日(木)  
13時30分～16時
- ◆場所 七尾駅前パトリア  
5階「フォーラム七尾」
- ◆相談料 30分以内 5,000円  
※ただし、次のいずれかの場合は相談無料です。
- ・クレサラ相談
- ・負担が困難な人で法律援助資力基準に該当する人
- ※相談希望者は相談日前日の17時までに金沢弁護士会(☎076-221-0242)へ電話予約してください(先着5人)

## お知らせ

### 町長談話室の日程

- ◆日時 5月1日(水)  
13時30分～15時30分
- ◆場所 役場本庁舎 1階
- ◆日時 5月22日(水)  
13時30分～15時30分
- ◆場所 富来支所
- ※開始時刻および終了時刻は都合により変更になる場合がありますので、事前にご確認ください。
- ☎総務課 ☎32-9311

### 今月の窓口延長業務

- 住民票・戸籍謄抄本・印鑑証明などの発行業務
- ◆日時  
5月11日(土)・18日(土)・25日(土)  
9時～12時30分
- (注意)窓口延長業務は本庁舎の住民課窓口での取り扱いとなります。諸証明発行業務で一部取り扱いできない業務もあります。事前に電話などで確認の上、窓口にお越しください。
- ☎住民課 ☎32-9121

### 聴覚障害者の皆さんへ

手話や要約筆記による相談、行政手続きなど、どうぞお気軽に利用してください。手話通訳者の設置日時は次のとおりです。

- ◆健康福祉課  
毎週(月)～(金) 8時30分～17時15分  
※富来支所対応日を除く。
- ◆富来支所総合窓口  
5月1日(水)・15日(水) 14時～16時
- ☎健康福祉課 ☎32-9131

# カツオの南蛮漬け



192Kcal  
塩分1.6g  
【1人分】

## ◆作り方

- ① 玉ねぎは縦薄切りにし、にんじんは千切りにする。水菜は根元を切り落とし3cmの長さに切る。カツオは一口大に切り、ポリ袋に入れ塩こしょうをして、薄力粉をまぶす。
- ② 漬け汁の材料を鍋に入れて煮立たせ、ボウルに移す。そこに、①の野菜、赤唐辛子を入れる。
- ③ 熱したフライパンにサラダ油を入れ、カツオを転がしながら焼き、焼き色をつける。②の漬け汁に漬け、全体に味がなじむようにからめ合わせる。

## ☆ MEMO ☆

初鯨は5～6月、戻り鯨は9～10月が旬。初鯨は脂肪が少なく、戻り鯨は脂がのっています。タンパク質が多く、ビタミンA・B1・B2・B12や鉄分、EPA、DHAが多く含まれています。

## ◆材料（4人分）

カツオ（あぶり）……… 200g  
塩こしょう……… 少々  
薄力粉……… 大さじ2  
サラダ油……… 大さじ2  
餃子の皮（大）……… 16枚

玉ねぎ……… 1/2個  
ニンジン……… 1/6本  
水菜……… 1/4束

## ◎漬け汁

だし汁……… 100cc  
酢……… 大さじ5  
砂糖……… 大さじ3  
しょうゆ……… 大さじ2  
赤唐辛子（輪切り）……… お好み

## 仕事を依頼したい人・仕事をしてみたい人へ ～シルバー人材センターからのお知らせ～

公益社団法人志賀町シルバー人材センター 富来事務所(富来支所2階) ☎42-2170 FAX42-2180  
志賀事務所(文化ホール1階) ☎32-9911 FAX32-9912

### 《仕事を依頼したい人へ》

高齢者にふさわしい臨時的・短期的・軽易な仕事を引き受け、会員に提供する仕組みです。「人を雇うまでもなく、専門業者に頼むほどでもない、かといって誰かに頼むあてがない」そんな時は気軽に電話してください。

### 次のような仕事を引き受けます

庭木の手入れ・草刈り・草むしり・農作業・屋内外清掃・障子張替・簡単な補修など  
ただし、高齢者の就業ですので、危険・有害・損害賠償額が多額となることが見込まれる仕事は、受けられません。

### 《仕事をしてみたい人へ》

緊急雇用創出事業(町内の海岸清掃など)で入会会員を募集します。詳細はお問い合わせください。

町内に住み「働く機会を得たい」という健康で働く意欲のある60歳以上なら誰でも会員になれます。入会申込書は本人が各事務所まで取りに来てください。

◆事務所業務時間 月曜日～金曜日 8時30分～17時15分

## 志賀町要保護児童対策 地域協議会だより

### 児童福祉週間について

厚生労働省が速報値で出している、全国206カ所の児童相談所が対応した「児童虐待相談の対応件数」は、年々増加の一途をたどり、平成23年度はこれまでで最多の、59,862件となりました。そのうち石川県は年間377件の相談対応件数で、前年度より90件も増加しました。虐待は子どもの心身を傷つけ、健全な成長発達を損なう行為です。全ての子どもたちが虐待を受けることなく、安心して健やかに成長していくことが強く望まれます。

毎年5月5日～11日は「児童福祉週間」。子どもや家庭、子どもの健全な成長について国民全体で考えることを目的として定めたもので、今年度は次の標語が最優秀作品に選ばれました。

平成25年度の児童福祉週間標語  
君がいる  
ただそれだけで  
うれしいよ

(多賀 葵さん 12歳 東京都)

## 生涯学習目標



生涯学習をめぐる状況は、個人の余暇の有効活用や自己啓発が進むかたわら、都市化、核家族化、少子高齢化および情報通信技術などの急激な進展により大きく変化しています。さらに、男女共同参画社会、ボランティア活動などが地域や町を取り巻く状況をより一層多様化させています。

こうした状況の中、志賀町では、町民一人一人が学習活動を通して自らを高め、その成果を活かし、みんなが協力し支えあいながら、「咲かそう、学びあいと交流の花」をテーマに、魅力的で活力ある生涯学習社会を築いていくことを目指します。

平成 25 年度から富来地域の体育施設（富来勤労者体育センター、富来野球場、稗造スポーツセンター、富来健民ホッケー競技場、稗造体育館）の受け付けがすべて富来勤労者体育センターとなりました。

今までは、富来支所で富来地域の体育施設の受け付け（施設の予約、鍵の受け渡しなど）をしていましたが、変更となりましたので注意してください。

- ◆受付場所 富来勤労者体育センター  
（里本江 48 の 33 番地）
- ◆休館日 月曜日（祝日の場合、翌平日）  
12月27日～1月4日
- ◆開館時間 9時～22時まで
- ◆連絡先 (TEL・FAX) 42-2013

## 平成 25 年度から 富来地域の体育施設の 受付場所が変わります!!



富来勤労者体育センター

### 文芸教室

#### 富来俳壇

色合ひも一味まじり石蓴汁 夢多き娘の旅立ちや草萌ゆる 退院を梅のかおりと絆待つ 雪吊りの解かれし松の大欠伸 春の宵子孫曾孫と時刻む 暖かや向かう寺まで杖の母 吾が狭庭亀石よろし薄氷 この味にこの香りあり若布干す 春寒や夕暗の月雲の中 釣り糸を垂れて一日長閑なり 風光る車窓の白山輝けり 真情を語りて安堵春の雨 うすらひの張る刻思ほゆ膝疼き 万朶の桜主亡きを知らぬげに リハビリの一步一步や風光る	川田まさを 長根尾郁恵 森下いわお 須戸ひろし 新澤 和子 前川美代子 富地 重内 安田紀美恵 大乗 大城 高岩みつる 浅野 照子 小島 史子 角谷 秀文 下野 久雄 須戸とみ子
さりげなく白髪かくして春帽子 春の野や名もない草にも花が咲き 窯元の店先かざる九谷雛 無料化で桜前線巡る旅 失明の難路越え生き彼は今 津和野の史跡学友と巡りぬ 春盛り花のささやき身に受けて 老の行く道あやかりたくて 川沿いの桜並木を歩む人々 小鳥は啄いばみ花びら散りぬ 亡き祖母を送り迎えし山畑 「アリガト」の声今も心に	浅子 末子 山守 宏子 美智代 松本理希三 智子 志津江 光雄

「文芸教室」に掲載する作品を募集しています。短歌、俳句、川柳については一首（一句）として送付ください。紙面の都合上、掲載できない場合もありますのでご了承ください。

■宛先 / 〒 925-0198 志賀町末吉千古1番地 1  
志賀町教育委員会 生涯学習課まで  
※毎月7日までにお送りください。

## ゴールデンウィーク

志賀町教育委員会教育長 六田 實

年間予定の中でも大きな楽しみの一つ、ゴールデンウィークがやってきました。

気候も良くなり、初夏の青空のもと、田植え準備の方も多いと思いますが、子どもたちと共に、ワクワクする気持ちが湧き上がってきます。

しかし、この時期に少し気を配っていただきたいことがあります。学校では「中1ギャップ」や「小1プロブレム」、大人の世界でも「五月病」の季節です。新年度で生活環境が大きく変化した場合、新しい環境に馴染めずにうつ病状態へ進行するケースもあり、連休明け頃から兆しが顕著に見えてくる場合が多いとの報告もあります。

特に、まだ社会経験の少ない中学1年生は、小学校との環境の変化を大きく感じる子が多いようです。

小学校ではクラス担任がほとんど、中学校では教科担任

制となります。また、複数の小学校から集まり大規模化して関係が希薄になり、疎外感を感じて不安になることも考えられます。

ぜひ、子どもや家族の様子に気を配り、元氣そうに振る舞う子どもたちや若い人たちの不安感を取り除くためにも、自分の経験談を語り、誰でも通る道であること、家族が見守っていることなどをしっかり伝え、語り合っていたきたいと思えます。

## 教育長ホットニュース

### 『家庭学習のすすめ』

『家庭・学校・地域で育てる規範意識』  
今年度も、次世代を担う志賀町の子どもたちを〈家庭〉〈学校〉〈地域〉が連携して育てるため、環境の再構築を図ることを意図した「家庭学習のすすめ」リーフレットを作成し、小中学生のいる全家庭に配布しました。

教育委員会も民生児童委員など関係機関への協力要請に努め、町内の各小中学校でも「配って、完了!」ではなく、趣旨をよく説明し、全ての保護者や一人でも多くの人たちに協力してもらえるように要請しています。

連携が掛け声だけに終わることなく、実りあるものとなりますように、ご協力をお願いします。

## 法律相談

・弁護士（元高等検察庁検事）、愛知学院大学法科大学院特任教授  
國田 武二郎（堀松出身）

東京地検、名古屋地検、横浜地検、岡山地検、福井地検等で捜査・公判検事として財政・経済事犯、公安・労働事犯、選挙事犯、暴力事犯、風紀・麻薬事犯、外国人犯罪、少年犯罪、交通事故など数多くの事件を担当。仙台高等検察庁検事として若手検事の指導育成にもあたる。平成15年6月、愛知県弁護士会に弁護士として活動。また、愛知学院大学法科大学院特任教授として法科大学院で教鞭を取っている。平成20年から愛知・三重両県の産業保健推進センター産業保健相談員、年金記録確認愛知地方第三者委員に就任。

### 生理休暇の取得について

Q: 私は、生理痛がひどくて、時々、生理休暇を申請していますが、使用者（男性）から「この忙しいのに」「女はいいよね」などと嫌みを言われたり、休むのであれば勤務に差しさわるとの「診断書」を出すようにと言われたり、また、生理は病気だから「病気休暇」にするように言われたりします。どうしたらよいでしょうか。

A: 労働基準法68条は生理休暇について「使用者は、生理日の就業が著しく困難な女性が休暇を請求したときは、その者を生理日に就業させてはならない」と規定しています（単なる生理日ではなく、「就業が著しく困難」という規定の仕方に注意）。使用者が、請求を無視して休暇を認めない場合は、30万円以下の罰金に処せられます（120条1項）。ところで、生理のひどさや苦痛は、個人によってまちまちであり、就業が著しく困難かどうかをその都度証明するのは困難なことです。原則として、本人からの請求があれば無条件で認めるべきです。この点、厚生労働省の通達も「原則として特別の証明がなくても女性労働者の請求があった場合には、これを与えること」としています。なお、特別の証明を求められる場合であっても、医師の診断書の

ような厳格な証明は必要ではなく、同僚の証言程度の簡単な証明でよいとされています。

設問のように、診断書の提出を求めることや病気休暇にすることは、生理休暇の取得を事実上妨害することになるので許されません。また、生理の長短や苦痛の程度は、個人差がありますから、生理休暇の取得日数を使用者のほうで、一律に定めることも許されず、請求した日数を認めなければなりません。

生理休暇中の賃金ですが、法律には、特段定めがないので、労働協約や就業規則などで有給にするとしていなければ無給です。このため、パート社員などは、無理をして働く場合が見られますが、生理休暇を取っていない女性には、異常妊娠や異常出産の割合が高いという医学的調査も出ています。女性労働者を保護する立場から、生理休暇中でも賃金を保障する法改正が必要だと思われます。また、「この忙しいのに」「女はいいよね」などの嫌みは、セクハラ行為にあたります。いざいざにしても、生理休暇に限らず、体の具合が悪いときは仕事が終わるような職場環境を作っていくべきです。

実施会場 (志) : 志賀町保健福祉センター (富) : 富来保健福祉センター (と) : とぎ地域福祉センター

## 予防接種

内容	実施日	対象	場所
BCG予防接種	5月9日(木)	4カ月健診受診時～1歳未満	(志)
予防接種相談会		どなたでも	

【受付時間】 BCG 13:15～13:45 予防接種相談会 14:30～15:30  
 ※予防接種相談会は予約が必要です。事前に申し込みください。

## 健康相談

内容	実施日	対象者	時間	場所
いきいき健康相談	毎週金曜日	どなたでも	10:00～11:30	(志)
こころの健康相談	5月17日(金)		13:00～14:00	

※こころの健康相談は、1週間前までに予約が必要で日時は変更になる場合がありますので必ず事前に連絡してください。  
 ※いきいき健康相談は、特定健診の結果相談ができます。その際健診結果表を持参してください。

## 乳幼児健康診査

【受付時間】 13:15～13:45

内容	実施日	対象	場所
4カ月児健診	5月9日(木)	平成25年1月生まれ	(志)
1歳6カ月児健診	5月16日(木)	平成23年9～10月生まれ	
3歳児健診	5月23日(木)	平成23年9～11月生まれ	(富)
		平成21年10～12月生まれ	

## 機能訓練

【対象者】 脳卒中後遺症などで日常生活がおおむね自立している人

内容	実施日	時間	場所
リハビリ教室	毎週月曜日 (祝日は除く)	10:00～13:00	(と)
	毎週金曜日 (祝日は除く)		(志)

※初めての人は、事前に保健福祉センターまで相談してください。

## すくすく子育て

内容	実施日	対象	時間	場所
すくすく子育て相談	5月9日(木)	乳幼児の子どもさんとお母さんどなたでも (ぶちゆう遊クラブは8カ月～1歳半頃、モグモグ教室は4カ月児健診後から1歳未満の子どもさん対象)	15:00～15:30	(志)
	5月16日(木)			(富)
	5月23日(木)			(志)
げんキッズ広場	毎週火・金曜日 (祝日は除く)	10:00～11:30		(志)
ゆう遊クラブ	5月14日(火) 5月28日(火)			(富)
ぶちゆう遊クラブ	5月17日(金)			(志)
モグモグ教室	5月28日(火)			(富)

※すくすく子育て相談を希望の人は、事前に相談内容を連絡してください。  
 ※ゆう遊クラブ：14日は「ハッピースキんケア」、28日は「足型とり」をします。  
 ※ぶちゆう遊クラブは「ファーストサイン」をします。  
 ※モグモグ教室・ぶちゆう遊クラブに参加を希望する人は、事前に申し込んでください。

## 介護予防

【対象者】 65歳以上の人

内容	実施日	時間	場所
鶴亀おたっしや教室	5月9日(木)	10:00～11:00	やすらぎ荘
	5月23日(木)		
健幸教室	5月10日(金)	13:30～15:00	志賀町デイサービスセンター
	5月24日(金)		
	5月7日(火)	10:00～11:30	シルバーハウス
	5月14日(火)		
5月21日(火)			

※鶴亀おたっしや教室は、ストレッチ体操や健康相談をします。

## 健康教育

内容	実施日	対象者	時間	場所
運動実践指導士によるヘルスアップ教室(床運動編)	5月17日(金)	①高血圧・糖尿病・脂質異常症などを改善したい人 ②治療中で運動編参加希望者は、主治医の許可を得た人に限ります。(心疾患のある人は、運動編の参加を遠慮ください)	13:30～15:00	(富)
	5月31日(金)			(志)
運動実践指導士によるヘルスアップ教室(水中運動編)	5月10日(金)			シオン
	5月24日(金)			

※健康教育参加希望者は、事前に申し込んでください。