

身体障害者手帳などの交付を受けた人で軽自動車を所有している場合、障害の種類・程度により、軽自動車税の減免を受ける事ができます。

◆受付期間 **5月1日(木)～5月26日(月)** ※期間を過ぎると減免は受けられません。

◆対象車両

- ・身体障害者が常時使用するために改造している車両
- ・心身に障害がある人（精神障害者または18歳未満の身体障害者はその家族）が所有する車両で、自分で使用するか、本人のために使用されるもの
- ・公益のために直接専用する車両

◆申請に必要なもの

- ・手帳（身体障害者手帳・療育手帳・戦傷病者手帳）
- ・運転免許証、車検証、印鑑

＜＜軽自動車税の減免を受けることができない場合＞＞

普通自動車の減免を受けている人、または受ける予定の人

普通自動車の減免は… 中能登総合事務所税務課 ☎0767-52-6112

【トラブル防止のために】

- ・所有者の変更があれば、変更登録をしましょう。
- ・廃車したら抹消登録をしましょう。
- ・住所の変更をしたら自動車税の場合は県税務課または中能登総合事務所（七尾市）へ届け出ましょう。
- ・納税証明書は車検証と一緒に保管しましょう。

☎ 軽自動車税（町税）税務課軽自動車税担当 ☎ 32-9142

## 軽自動車税 減免申請



期限内に  
納税を

軽自動車税・自動車税の納期限は

**6月2日(月)**

※納税通知書は5月中旬に発送予定

※口座振替の人は、納期限に引き落としします。  
残高確認をお忘れなく！

＜納税場所＞

軽自動車税… 金融機関、会計課、富来支所  
自動車税… 金融機関、県総合事務所  
コンビニエンスストア

自動車税（県税）石川県税務課 ☎ 076-225-1273

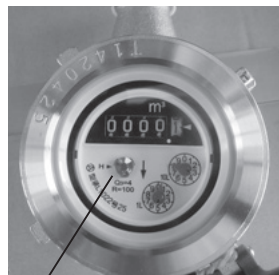
## 「使用水量が いつもより多い」 と感じたら、漏水の確認を!!

家の敷地内にある水道管（給水管）からの漏水で、水道料金が高額になるケースが発生しています。漏水時の水道料金は、お客様の負担となります。漏水の早期発見のために、定期的な水道メーターの確認をお勧めします。

なお、宅内の漏水は、一部条件により、**上下水道料金を減免する制度**があります。

【漏水の確認方法】

①水道の蛇口を全部しめて、水道メーターのパイロット（銀色の八角形）を確認してください。



パイロットマーク

②パイロットが回転していたら漏水の可能性がります。水道業者に直接連絡し、調査・修理してください。修理費用などは、お客様の負担となります。

詳しくは… 中能登総合事務所上下水道室 ☎ 32-9241

## 地域安全ニュース



### 野外焼却・不法投棄禁止!!

■野外焼却は禁止されています！

野外焼却（野焼き）は、ダイオキシンなど有害物質の発生が避けられません。焼却時に発生する煙や臭いなどは近隣住民の迷惑になり、火災を引き起こす危険もあります。

廃棄物を焼却する際には、処理基準を満たした焼却設備を用いる必要があります。ドラム缶、ブロックなどで作った囲いなどの一般家庭のゴミ焼却炉も使用が禁止されています。

■不法投棄は犯罪です！

処分場以外の場所に廃棄物を捨てることは禁じられており、処罰の対象です。

【野外焼却・不法投棄の罰則】

5年以下の懲役もしくは1千万円以下の罰金  
（法人は3億円以下）

羽咋警察署・羽咋郡市防犯協会連合会（☎ 22-4970）

## 『加能作次郎作品集 一』

郷土の作家、加能作次郎の入手困難だった作品を中心に、志賀町や能登ゆかりの小説9作、随筆3作を収録した作品集が完成しました。ただいま、町立図書館カウンターで発売中です！



A 5判・236頁  
1,000円(税込)

両館とも、5月3日(土)・4日(日)、6日(火)のゴールデンウィークも9時30分から17時まで開館しています！図書の予約、リクエストも受け付けています！！

### 【志賀町立図書館】

#### ●おはなし会

日時：5月7日(水)・21日(水) 16時～  
場所：1階・絵本コーナー

紙芝居や絵本の読み聞かせを行っています。  
リクエストもできます！親子や友だちで気軽に参加してください♪

#### ◆おすすめの本◆

○「大人の流儀4 許す力」 伊集院 静

「人はみな、許せないことを抱え、迷いながら生きていく。」と著者は語る。また「許すことで始まる人生もある」と静かに訴える。大人になるための心のあり方、大人の流儀を綴った人気エッセイの第4弾。

○「ターシャの農場の12カ月」 ターシャ・デューダー

若い母親ターシャが、夫と4人の子どもとの農場での自給自足の生活を描いた絵本。家族で過ごした毎月の行事を美しい挿し絵とともに綴る、農場の12カ月の美しさが伝わってくる1冊。

#### ◆新着の本◆

- スピードの3 朝井リョウ
- 冬の昴(弥勒シリーズ5) あさのあつこ
- 無縁旅人 香納 諒一
- 狐さんの恋結び 北 夏輝
- フェイバリット・ワン 林 真理子
- 豆の上で眠る 湊 かなえ
- ありふれた愛じゃない 村山 由佳
- 乗合船(慶次郎縁側日記16) 北原亜以子
- 十津川警部捜査行 17 西村京太郎
- あまがえる先生1ねんずかん まつおかたつひで
- ルルとララのかわいいデザートレシピ あんびるやすこ

**休館日** 5日(月)、12日(月)、19日(月)、26日(月)

**開館時間** 平日 9時30分～18時  
土日祝 9時30分～17時

#### 問い合わせ先

志賀町立図書館 ☎32-1740

志賀町立富来図書館 ☎42-2777

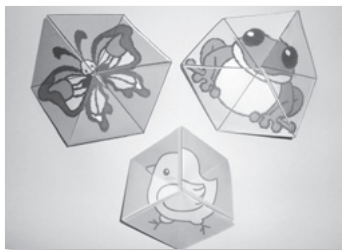
## 児童館通信

……お知らせ……

### ★紙工作(六角がえし)

5月10日(土)、13時30分から、紙工作として、六角がえしを作ります。六角がえしとは、六角形の中心を開くと、三つの絵柄がくるくる変わる、手品のような楽しい工作です。

多くの子どもたちの参加をお待ちしています♪



### ★生徒募集(バトン・キッズ)

子どもたちの創造性や表現力を養うための活動として、「バトン・キッズ」教室を開講の予定です。講師はバトン協会の高田絹子先生です。先生から、音楽にあわせてバトンを回す、投げる、取るなどのバトンの基本技術を楽しく教わります。受講を希望する人は、5月30日(金)までに児童館に申し込みをしてください。定員(12人)になり次第締め切ります。



### 5月の行事予定

10日(土) 紙工作(六角がえし・低学年対象・15人)	13:30～
21日(水) 親子リトミック遊び(定員20組)	10:30～

★申し込み、お問い合わせは志賀町児童館まで

**休館日** 5月3日(土・祝)・4日(日・祝)・  
5日(月・祝)・6日(火・休)・18日(日)

**開館時間** 9時～17時30分

**問い合わせ先** 志賀町児童館 ☎32-1724

## 生涯学習目標



生涯学習をめぐる状況は、個人の余暇の有効活用や自己啓発が進むかたわら、都市化、核家族化、少子高齢化および情報通信技術などの急激な進展により大きく変化しています。さらに、男女共同参画社会、ボランティア活動などが地域や町を取り巻く状況をより一層多様化させています。

こうした状況の中、志賀町では、町民一人一人が学習活動を通して自らを高め、その成果を活かし、みんなが協力し支えあいながら、「咲かそう、学びあいと交流の花」をテーマに、魅力的で活力ある生涯学習社会を築いていくことを目指します。

### ■改修事業に伴い 富来B & G海洋センターフレアは休館します

ご理解とご協力をお願いします

富来B & G海洋センターフレアは、建築後15年が経過し、施設全体の経年劣化が著しい状況にあり、原状回復と機能向上を図るため、改修事業を実施することになりました。このため、7月から平成27年3月まで休館します。6月30日までは通常どおり営業しますのでご利用ください。

※6月30日(月)は、休館日ですが臨時的に営業します。

◆改修施設 富来B & G海洋センターフレア  
(富来領家町甲の21番地1)

◆休館期間 7月1日から  
平成27年3月31日まで



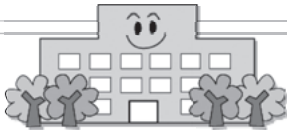
富来B & G海洋センターフレア ☎ 42-8088

<p>投稿 短歌、俳句、川柳</p>		<p>黄砂飛び春の訪れ杉花粉 仲間増え話題もはずみ春日和 老いた今訪ねて見たい友が居る 一刻の仲間と共に趣味の会 広き海しら山の先丹後見ゆ 競い合う仲間があつて腕上がる 先見え被災日三たび訪れて 雨の夜に別れるために訪れる 目に合図仲間同士の隠し事 訪れた先に長居し用足せず 出来不出来それを支えて趣味仲間 足弱る訪ねたい町遠くなり</p>	<p>川上 富子 小松 康子 西尾 海春 古森 真猿 柴田 政行 池田 洋子 三井かほ里 窪 洋 芝山 照子 岩井マサ子 林 ちよ子 みやみちさかし</p>
<p>春浅し高爪山を遠く見て 漸やくに春が来たよと笛鳴いて 冗舌の義姉も無口となりにけり 時が来て二十余年のユニボ去る 二人で送る曲がり切る迄 雪割りの花を揺らして吹く風に 春も近しと心弾みぬ 山の畑老梅咲きて春の風 ウグイスの声かすかに聞こゆ 久々に夫君連れ添い故里に帰す 若見ゆ幼友は長門に嫁せし</p>	<p>上野 末子 上野 末子 浅野 末子 浅野 末子 みさの 光 雄 志津江 松本希三</p>		

「文芸教室」に掲載する作品を募集しています。短歌、俳句、川柳については、一首(一句)として送付ください。紙面の都合上、掲載できない場合もありますのでご了承ください。※毎月3日までに送付ください。

■宛先/〒925-0198 志賀町末吉千古1番地1 志賀町教育委員会 生涯学習課まで





## 制服・通学路部会 ～基本方針について協議しました～

この部会は、主に制服や体操服の統一および、通学路の整備を担当する部会です。

前回実施した準備部会では、保護者アンケート結果をもとに、統合小学校開校までの基本方針について協議しました。

制服・体操服の移行については、保護者アンケートで最も多かった意見で、「統合前から移行期間を設け、段階的に統一を図る」とした場合、今秋までに広報を通じて保護者の理解を得なければならぬと協議が進められました。その結果、通学用の制服は、できるだけ現制服の活用を基本とした移行を目指すことになりました。

また、体操服は、各校で色やデザインが異

なっているため、サンプル写真などによるアンケートを実施し、検討していく方針としました。

遠方からの通学児童については、「スクールバスの導入を前提」とし、「自宅からバス停までの安全対策は、特に詳細な検討と対応が必要」などの方針を確認しました。また、平成26年度中に運行計画案を策定することで決定しました。

その他の部会の協議内容や進捗状況なども、順次お知らせしていきます。



### ～作成手順～

- ① 証人2人以上が立ち会う。
- ② 遺言者が遺言の趣旨を公証人に口授する。
- ③ 公証人が遺言者の口述を筆記し、これを遺言者および証人に読み聞かせまたは閲覧させる。
- ④ 遺言者および証人が筆記内容の正確なことを承認した後、各自これに署名し印を押す。ただし、遺言者が病気などで署名できないときは、公証人がその理由を付記して署名に代えることができる。
- ⑤ 公証人が、その証書が以上の方式に従って作られたものである旨付記して、これに署名し印を押す。

## 法律相談

・弁護士（元高等検察庁検事、愛知学院大学法科大学院教授）  
**國田 武二郎**（堀松出身）

東京地検、名古屋地検、横浜地検、岡山地検、福井地検等で捜査・公判検事として財政・経済事犯、公安・労働事犯、選挙事犯、暴力事犯、風紀・麻薬事犯、外国人犯罪、少年犯罪、交通事犯など数多くの事件を担当。仙台高等検察庁検事として若手検事の指導育成にもあたる。平成15年6月、愛知県弁護士会に弁護士登録。あすなる法律事務所という名称で法律事務所を開設し、弁護士として活動。また、愛知学院大学法科大学院教授として法科大学院で教鞭を取っている。平成20年から愛知・三重両県の産業保健推進センター産業保健相談員、年金記録確認愛知地方第三者委員に就任。

### 公正証書遺言について

Q：確実に遺言したいならば、公正証書遺言が安心だと聞きますが、どういった点で安心なのでしょう。

A：公証人が関与して作成する「公正証書遺言」は、公証人が文面を作成してくれ、様式不備になる心配もなく、原本を公証人役場で保管するため偽造・変造、盗難、紛失の恐れがなく、また、家庭裁判所の検認手続も不要といったメリットがあります。このため、確実に遺言を実現したいのであれば、確実性に欠ける自筆証書遺言より安心・安全です。

作成にあたって必要なものは、①遺言者の印鑑証明書・実印②相続人の戸籍謄本③受遺者の住民票（写し）④遺言執行者の住民票（写し）⑤遺言の対象財産に関する資料（不動産登記簿謄本、預貯金通帳、賃貸借契約書等）などが必要で、公正証書遺言には、①公証人手数料②遺言手数料③用紙代の費用がかかります。

①の手数料は、相続財産の価格が、(i)百万円まで5千円、(ii)2百万円まで7千円、(iii)5百万円まで1万1千円、(iv)1千万円まで1万7千円、(v)3千万円まで2万3千円、(vi)5千万円まで2万9千円、(vii)1億円まで4万3千円などと細かく法律で定められています。そして、相続人が複数いればそれぞれの手数料が発生します。②の手数料は、相続財産が1億円未満の場合に支払います（通常、1万1千円）。③の用紙代は、遺言書の枚数によって金額が変わります。一枚当たり2500円で、標準的なケースとして合計3千円くらいで済みます。

具体例として、8千万円の財産を子ども2人が4千万円ずつ相続するという公正証書遺言を作成する場合、①公証人手数料…2万9千円×2人＝5万8千円、遺言手数料…1万1千円、用紙代…約3千円で合計約7万2千円かかるということになります。詳細は、最寄りの公証人役場に問い合わせるといいでしょう。